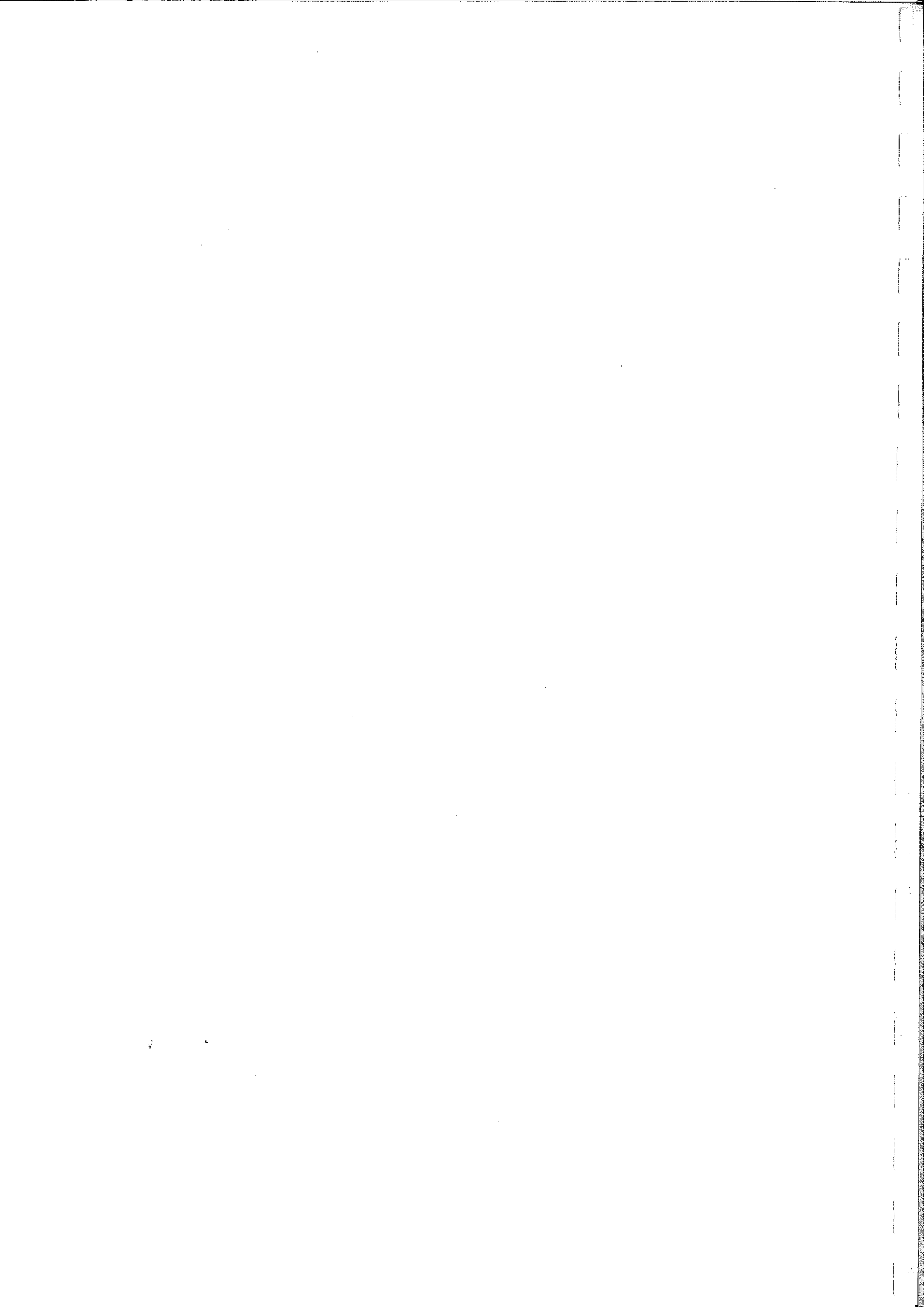


# L'écho de Blies-Ebersinn



*Janvier 2015*







janvier 2015

## *Le Mot du Maire*

Mesdames

Messieurs

Chers administrés

Chers amis,

L'ensemble du Conseil Municipal se joint à moi pour vous souhaiter une excellente année 2015, que cette nouvelle année vous apporte tout ce que vous désirez le plus, ponctué d'instant de bonheur partagés et d'une sérénité dans toutes les épreuves.

2014 a été marquée par le renouvellement de notre Conseil Municipal.

A ce titre je remercie toutes celles et ceux qui nous ont renouvelé leur confiance.

## La composition du nouveau Conseil Municipal est la suivante :



**Pascal  
TARILLON**  
Maire



**Babette  
BEINSTEINER**  
1 ère Adjointe



**Thierry  
BOUR**  
2 ème Adjoint



**Mireille  
DEMOULIN**  
3 ème Adjointe



**Marie-Christine  
HERTER**  
Conseillère  
Municipale



**Monika  
HEUSINGER-LAHN**  
Conseillère  
Municipale



**Olivier  
HOLTZER**  
Conseiller  
Municipal



**Murielle  
HOLZHAMMER**  
Conseillère  
Municipale



**Brunon  
KRUSINSKI**  
Conseiller  
Municipal



**Emmanuel  
MARZOLFF**  
Conseiller  
Municipal



**Fabrice  
MASSING**  
Conseiller  
Municipal



**Francis  
MULLER**  
Conseiller  
Municipal



**René  
OBRINGER**  
Conseiller  
Municipal



**Andréas  
OCHS**  
Conseiller  
Municipal



**Eric  
ZINS**  
Conseiller  
Municipal



## **La Composition des Commissions :**

### **Les 2 représentants de la Commune au Conseil communautaire de la CASC :**

Mr TARILLON Pascal titulaire et Mme BEINSTEINER Babette suppléante.

### **Les 2 représentants de la Commune au SIVOM du Val de la Blies :**

Mr TARILLON Pascal et Mr BOUR Thierry.

### **Les 2 représentants de la Commune au Syndicat des Eaux de la Blies :**

Mr TARILLON Pascal et Mme DEMOULIN Mireille.

### **Le Correspondant Communal défense :**

Mr MULLER Francis.

### **Le Correspondant à la Sécurité routière :**

Mr KRUSINSKI Brunon.

### **Le Correspondant Séniors :**

Mme BEINSTEINER Babette.

### **Les 3 grands électeurs missionnés pour les élections sénatoriales**

Mr le Maire, Mme BEINSTEINER Bernadette et Mme DEMOULIN Mireille.

### **COMMISSION DES FINANCES :**

M. le Maire, Mme BEINSTEINER Bernadette, M. BOUR Thierry, Mme DEMOULIN Mireille, M. HOLTZER Olivier, Mme HERTER Marie-Christine.

### **COMMISSION VIE COMMUNALE :**

M. le Maire, Mme BEINSTEINER Bernadette, M. BOUR Thierry, Mme DEMOULIN Mireille, Mme HERTER Marie-Christine, Mme HOLZHAMMER Murielle, M. KRUSINSKI Brunon, M. OBRINGER René, M. OCHS Andréas.

### **COMMISSION ECOLES-PARENTS D'ELEVES-AIDE SOCIALE :**

M. le Maire, Mme BEINSTEINER Bernadette, M. BOUR Thierry, Mme HERTER Marie-Christine, Mme HEUSINGER-LAHN Monika, Mme HOLZHAMMER Murielle, M. OCHS Andréas.

### **COMMISSIONS FORETS-AGRICULTURE :**

M. le Maire, Mme BEINSTEINER Bernadette, M. BOUR Thierry, Mme DEMOULIN Mireille, M. KRUSINSKI Brunon, M. MARZOLFF Emmanuel, M. OCHS Andréas.

### **COMMISSION VOIRIE- BATIMENTS :**

M. le Maire, Mme BEINSTEINER Bernadette, M. BOUR Thierry, Mme DEMOULIN Mireille, Mme HEUSINGER-LAHN Monika, M. HOLZER Olivier, M. MULLER Francis, M. OBRINGER René.

### **COMMISSION PLU – PERMIS DE CONSTRUIRE :**

M. le Maire, Mme BEINSTEINER Bernadette, M. BOUR Thierry, Mme DEMOULIN Mireille, M. MARZOLFF Emmanuel, M. MASSING Fabrice, M. MULLER Francis, M. ZINS Eric.

### **COMMISSION D'APPEL D'OFFRE ET D'ADJUDICATION :**

M. le Maire, Mme BEINSTEINER Bernadette, M. BOUR Thierry, Mme DEMOULIN Mireille, Mme HEUSINGER-LAHN Monika, M. HOLZER Olivier, M. MARZOLFF Emmanuel, M. MASSING Fabrice, M. MULLER Francis, M. OBRINGER René, M. ZINS Eric.

### **COMMISSIONS DES IMPOTS DIRECTS :**

#### *Titulaires :*

M. KARLESKIND Pascal,  
M. KARLESKIND Gilles,  
BEINSTEINER Bernadette,  
M. BOUR Thierry,  
Mme DEMOULIN Mireille,  
Mme HERTER Marie-Christine,  
M. HOLTZER Olivier,  
M. KRUSINKI Olivier,  
M. MARZOLFF Emmanuel,  
M. MASSING Fabrice,  
M. OBRINGER René,  
M. MULLER Francis.

#### *Suppléants :*

M. FAHS Edgar,  
M. LITZENBURGER Jean-Marie, Mme  
M. BURGUN Daniel  
M. DAUFFER Jean-Paul,  
M. DEGRANGE David,  
Mme HEUSINGER-LAHN Monika,  
Mme HOLZHAMMER Murielle,  
M. JOLY Gilles,  
Mme JUNG Mariette,  
M. OCHS Andréas,  
M. REUTER Alain,  
M. TORNOW Robert.

*Si vous avez des doléances, n'hésitez pas à prendre contact avec les conseillers dans leurs compétences respectives.*

#### **Secrétariat de la Mairie :**

Depuis le 1<sup>er</sup> Janvier 2015,  
Madame KRUSINSKI Zoé prend le  
relais de Madame FREYERMUTH  
Estelle qui cessera ses fonctions au  
1<sup>er</sup> Avril 2015.





## Les travaux réalisés en 2014 :

Conformément aux prévisions, nous avons réalisé les travaux de requalification de l'ancien village 1<sup>ère</sup> tranche.

Ces travaux concernent les rues : - des Roses

- du Muguet

- des Jardins (partiellement)

Les travaux réalisés : - adduction d'eau potable

- enfouissement des réseaux secs

- voirie définitive

Coût de l'opération :

- lot eau potable : 74 878,02 € HT réalisé par MAEVA T.P.

- lot enfouissement : 183 088,80 € HT réalisé par ESA T.P.

- lot voirie : 125 857,50 € HT réalisé par MAEVA T.P.

Subventions allouées pour ce projet : 180 000 € de la C.A.S.C.

138 803 € du Conseil Général de la Moselle

37 439,01 € Syndicat Intercommunal des Eaux de la Blies

Solde restant à la charge de la Commune : 27 582,31 € HT

A ce jour, le gros de l'opération est achevé, il reste à déposer les nappes de câbles aériens et les supports ERDF.

Je tenais à remercier les riverains des travaux pour l'excellent accueil que vous avez réservé au personnel des entreprises intervenantes.

On peut considérer que l'opération s'est déroulée sans accrochage.

Esthétiquement le résultat est au rendez vous.

### **Ce qui est prévu pour 2015 :**

- La réalisation de la 2<sup>ème</sup> tranche de requalification du vieux village.

Le résultat sera identique à la 1<sup>ère</sup> tranche

Coût prévisionnel de la 2<sup>ème</sup> tranche : 400 000€ HT

Travaux prévus : - eau potable

- enfouissement des réseaux secs

- voirie définitive

Subvention escomptée : 130 000 € du Conseil Général de la Moselle

- La mise en place d'un plateau surélevé sur le carrefour rue de l'Ecole, rue du Val de Blies.

Coût prévisionnel des travaux : 57 000 €

Subvention escomptée : 17 100 € au titre du relèvement des amendes de police

- La construction de trottoirs entre le 19 rue du Val de Blies et la rue des Tulipes.

Coût prévisionnel des travaux : 87 333 € HT

### **Vie de la Commune :**

Blies-Ebersing compte à ce jour 627 habitants (chiffre INSEE)

Nous souhaitons une cordiale bienvenue aux nouveaux arrivants.

### **Ecole :**

La répartition des élèves pour 2014-2015 est la suivante :

A Blies-Ebersing CE1 : 9 élèves ; CE2 : 11 élèves

A Frauenberg CP : 21 élèves

A Blies-Schweyen CM1 : 13 élèves ; CM2 : 9 élèves

A noter qu'une cantine ainsi qu'un périscolaire sont en place depuis la rentrée de septembre.

Toute famille intéressée peut prendre contact avec la Mairie ou directement avec l'OPAL au 03.87.97.82.91



## **Maisons fleuries :**

Le palmarès sur la Commune de Blies-Ebersing :

Dans la catégorie maisons et jardins, les nominés sont : **Mme PORTE Henriette, Mr et Mme GRUN Paul**

Dans la catégorie fenêtres et murs, les nominés sont : **Mr et Mme GEISKOPP Nicolas**

Dans la catégorie balcons et terrasses, les nominés sont : **Mr et Mme BOUR André, Mr et Mme WEBER Raymond, Mr et Mme BEHR Victor**

**Après le passage du Jury final du SIVOM, le palmarès est le suivant :**

**Mme PORTE Henriette** remporte le 1<sup>er</sup> prix de la catégorie maisons et jardins.

Merci à toutes celles et ceux qui agrémentent leurs habitations par le fleurissement, je vous encourage à continuer vos efforts, cela fait partie de la beauté de notre cadre de vie à tous.

Pour information : le Jury final du SIVOM est composé des 4 Maires des 4 communes membres + 1 adjoint de chaque commune, de 2 représentants de la ville de Sarreguemines ainsi que de deux spécialistes du fleurissement. Pour Blies-Ebersing c'est Babette et moi qui faisons partie de ce Jury.

Vous trouverez dans ce fascicule le détail de toutes les décisions du Conseil Municipal ainsi que toute information utile concernant vos démarches administratives.

N'hésitez pas à consulter notre site internet [www.blies-ebersing.com](http://www.blies-ebersing.com) pour encore plus de détails.

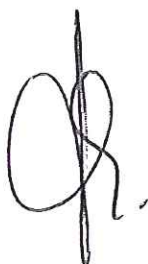
Toute l'équipe municipale et moi même restons à votre disposition pour tout renseignement complémentaire par rapport à nos actions ou nos décisions.

N'hésitez pas à nous solliciter.

Bonne lecture, et un grand Merci encore à tous ceux qui participent à l'élaboration de notre journal.

Votre Maire

Pascal TARILLON



# La vie de la commune

## Ouverture du secrétariat de la mairie :

Lundi et mardi : 15 h 15 à 18 h 00  
Jeudi : 17 h 00 à 20 h 00



## Permanences de M. TARILLON Pascal, Maire :

Sur rendez-vous : jeudi 18 h 00 à 20 h 00,  
Sans rendez-vous : lundi, mardi 15 h 15 à 18 h 00,

## Permanences des Adjointes :

1 <sup>ère</sup> Adjointe Mme BEINSTEINER Bernadette :	lundi 15 h 15 à 18 h
2 <sup>ème</sup> Adjoint M. BOUR Thierry :	jeudi 17 h 00 à 20 h 00
3 <sup>ème</sup> Adjointe Mme DEMOULIN Mireille :	mardi 15 h 15 à 18 h 00

# Etat Civil



## N a i s s a n c e s :

- ✚ Le 14 janvier 2014 à Sarreguemines est née Meilyn **POUILLAUDE GUNTHER**,  
Fille de Franck **POUILLAUDE** et Laureen **GUNTHER**, domiciliés 36 rue des Lilas.
- ✚ Le 06 février 2014 à Sarreguemines, est née **Charlie HENSGEN**,  
Fille de Gilles **HENSGEN** et Catherine **WEBER**, domiciliés 71A rue du Val de Blies.



- ✚ **Le 02 mars 2014** à Sarreguemines, est né **Robin GOFFINET**, Fils de Régis GOFFINET et Iris BARBIER, domiciliés 44 rue du Val de Blies.
- ✚ **Le 06 mars 2014**, à Sarreguemines, est née **Anna LORICH**, Fille de Pierre-René LORICH et de Jennifer MAGNANI, domiciliés 81, rue du Val de Blies.
- ✚ **Le 14 mars 2014**, à Sarreguemines, est née **Louna, Paulette RUGIES**, Fille de Pascal RUGIES et de Adeline BLANC, domiciliés 13 rue des Cerisiers.
- ✚ **Le 24 avril 2014**, à Sarreguemines, est née **Kheylna INGRAO**, Fille de Johann INGRAO et de Laurine BARKE, domiciliés 13 rue des Vergers.
- ✚ **Le 8 juillet 2014**, à Sarreguemines, est né **Mathis BENZMULLER**, Fils de Jean-Louis BENZMULLER et de Séverine ALIO, domiciliés 26 rue des Lilas.
- ✚ **Le 13 août 2014**, à Sarreguemines, est né **Martin RODRIGUEZ**, Fils de Marc RODRIGUEZ et de Maryline WACK, domiciliés 1 rue des Marguerites.
- ✚ **Le 13 août 2014**, à Sarrebruck, est née **Louisa NOLL**, Fille de Christian NOLL et de Barbara NOLL, domiciliés 9 rue des Lilas.
- ✚ **Le 8 décembre 2014**, à Sarreguemines, est née **Stacy, Mendy, Sonia BLAESE SAUZER**, Fille de Raphaël BLAESE et de Eugénie SAUZER, domiciliés 9 rue des Vergers.



# Mariage :

Ont été unis par les liens sacrés du mariage :



**le 23 août 2014 à Blies-Ebersing,**

**Catherine WEBER et Gilles HENSGEN**

*Milleurs Voeux de Bonheur*



# Décès :



- le 19 février 2014 à Sarreguemines,  
*Heinz, Werner, Reinhold MARQUARDT,*
- le 18 mars 2014 à Sarreguemines,  
*Joseph, Georges HOLTZER,*
- le 10 juillet 2014 à Sarreguemines,  
*Elisabeth SCHOENDORFF née URSHEL*
- le 29 décembre 2014 à Forbach,  
*Jacques STOTZER*

**Nos sincères condoléances aux familles**



Ils se sont dit oui  
Ils se sont dit oui



*Le 23 Août 2014,  
Catherine WEBER et Gilles HENSGEN  
ont uni leur destin.  
Nos félicitations aux jeunes mariés.*

# Nouveaux arrivants

# BIENVENUE

- ☉ Monsieur BARTHELEMY Fabien et Mademoiselle WELTER Aline 17, rue des Cerisiers
- ☉ Madame BECK Sabine et ses filles 35, rue du Val de Blies
- ☉ Monsieur CARRE Jonathan, Madame LAMPERT Marie-Aurore et leurs fils 7, rue des Cerisiers
- ☉ Monsieur CORDARY Christophe 27, rue des Lilas
- ☉ Monsieur GASTHALTER Jean-Claude 3 A, rue des Tulipes
- ☉ Monsieur GRATZ Alex 53, rue du Val de Blies
- ☉ Monsieur HAHN Guillaume 2, rue de la Forêt
- ☉ Monsieur et Madame HOFFMANN Vincent 19, rue des Cerisiers
- ☉ Monsieur et Madame INGRAO Johann et leur fille Kheylya 24, rue de la Forêt
- ☉ Monsieur LAPOIRIE Raphaël, Madame KREMSER Christelle et leurs filles 11, rue des Cerisiers
- ☉ Monsieur et Madame PALLO Frédéric 13, rue du Val de Blies
- ☉ Monsieur POUILLAUDE Franck, Madame GUNTHER Laureen et leur fille Meylin 36, rue des Lilas
- ☉ Monsieur SCHOENDORFF David, Madame RANG Christelle et leur fils Victor 6, rue des Cerisiers
- ☉ Mademoiselle WANNER Julie 2B, rue du Val de Blies



# Nos Octogénaires et plus :

<b>Madame WENCKER Delphine, née KUNTER</b> 3, rue des Roses 57200 BLIES-EBERSING	<b>07 Février 1921</b>
<b>Monsieur KORDIKOWSKI Georges</b> 2, rue des Vergers 57200 BLIES-EBERSING	<b>23 Octobre 1921</b>
<b>Madame FILLGRAFF Anne, née KOEHL</b> 16, rue du Val de Blies 57200 BLIES-EBERSING	<b>13 Mai 1922</b>
<b>Madame SCHWARTZ Madeleine, née BAUER</b> 47, rue du Val de Blies 57200 BLIES-EBERSING	<b>23 Octobre 1926</b>
<b>Madame THEOBALD Marie, née AUG</b> 14, rue du Val de Blies 57200 BLIES-EBERSING	<b>07 Juillet 1927</b>
<b>Madame STAMMLER Eugénie, née KUHN</b> 3, rue de la Forêt 57200 BLIES-EBERSING	<b>12 Janvier 1929</b>
<b>Monsieur PORTE Paul Gaston</b> 34, rue du Val de Blies 57200 BLIES-EBERSING	<b>15 Août 1929</b>
<b>Madame KOEHL Marie née THEOBALD</b> 73, rue du Val de Blies 57200 BLIES-EBERSING	<b>19 Décembre 1930</b>
<b>Madame WELTZER Marie née WARTHER</b> 26, rue des Jardins 57200 BLIES-EBERSING	<b>23 Juin 1931</b>
<b>Madame GREFF Emilie née HUTHER</b> 45 rue du Val de Blies 57200 BLIES-EBERSING	<b>18 Janvier 1932</b>



**Monsieur PINK Roger** **06 Juillet 1932**

5, rue des Roses 57200 BLIES-EBERSING

**Monsieur SCHLOSSER Bernard** **06 Janvier 1933**

Ferme du Petit-Wiesing 57200 BLIES-EBERSING

**Madame FUCHS Caroline née SUMOWSKI** **04 Janvier 1933**

4, rue des Jardins 57200 BLIES-EBERSING

**Madame HOFFMANN Marie née STEPHANUS** **14 Août 1933**

6, rue du Val de Blies 57200 BLIES-EBERSING

**Monsieur GRUN Paul** **22 Septembre 1933**

10, rue du Val de Blies 57200 BLIES-EBERSING

**Monsieur FUCHS Rodolphe** **09 Décembre 1933**

4, rue des Jardins 57200 BLIES-EBERSING

**Madame GRUN Marie Louise née BREZIN** **16 Janvier 1934**

10, rue du Val de Blies 57200 BLIES-EBERSING

**Madame PINK Georgette née OBRINGER** **20 Avril 1934**

5, rue des Roses 57200 BLIES-EBERSING

**Monsieur PORTE André** **27 Juin 1934**

4, rue de la Gare 57200 BLIES-EBERSING

**Monsieur SCHLOESSER Gilbert Jean** **23 Novembre 1934**

24, rue des Jardins 57200 BLIES-EBERSING

# La doyenne souffle ses 93 bougies



**Notre doyenne, Madame Delphine Wencker, née le 7 février 1921 à Blies-Ebersing entourée de ses enfants et d'une délégation de la commune emmenée par Pascal Tarillon.**



**Au fil des**

**délibérations**



**Commune de BLIES-EBERSING**  
*Séance du conseil municipal du jeudi 20 février 2014 à 18 heures*



La convocation a été adressée individuellement à chacun de ses membres le 13 février 2014 pour la réunion du jeudi 20 février 2014 à 18 heures dans la salle de la Mairie.

Le Maire,



Pascal TARILLON

L'ordre du jour étant le suivant :

- 1) Approbation de la réunion du 16 décembre 2013
- 2) Rapport de présentation : cartographie du risque inondation sur le territoire à Risque important d'inondation de Sarreguemines (TRI)
- 3) DETR
- 4) Demande d'aide financière
- 5) Demande de subvention exceptionnelle : Arboriculteurs
- 6) Bibliothèque pédagogique de Sarreguemines : demande de subvention
- 7) Convention France Télécom
- 8) Divers et communications

*Présents :* M. TARILLON Pascal, Maire,  
Mmes BEINSTEINER Bernadette, HERTER Marie-Christine,  
HEUSINGER-LAHN Monika,  
MM. BOUR Thierry, DAUFFER Jean-Paul, MULLER Clément,  
MULLER Francis, OBRINGER René, RUNDSTADLER  
Christophe.

*Absents excusés :* MM. BURGUN Daniel, ZINS Eric.  
*Absents non excusés :* M. ENGLER Christophe, HAHN Daniel, WOLLE Axel.  
*A donné procuration:* M. BURGUN Daniel à Mme BEINSTEINER Bernadette

1) Approbation de la réunion du 16 décembre 2013

Le Conseil Municipal,  
*Sur le rapport* du Maire,  
*Après* en avoir débattu,  
*Approuve* le procès-verbal de la réunion du 16 décembre 2013.  
Résultats du vote : 10 voix pour, 0 voix contre et 0 abstention.

**Commune de BLIES-EBERSING**  
*Séance du conseil municipal du jeudi 20 février 2014 à 18 heures*



**2) Rapport de présentation : cartographie du risque inondation sur le Territoire à Risque important d'Inondation de Sarreguemines (TRI)**

Monsieur le Maire présente au Conseil la cartographie du risque inondation par débordement de la Sarre et de la Blies sur le Territoire de Sarreguemines.

Les communes faisant parties du TRI, Territoire à Risque Inondation, sont : Bliesbruck, Blies-Ebersing, Blies-Guersviller, Frauenberg, Sarreguemines et Grosbliederstroff.

Ce rapport composé de calculs hydrauliques a été établi en collaboration le Sarreland et identifie les zones inondables sur la Blies et la Sarre. Il rappelle également les épisodes de crue sur la Blies entre Bliesbruck et Sarreguemines et sur la Sarre entre Sarreguemines et Sarrebruck-Güdingen. Il présente les crues les plus fortes et les plus dévastatrices de la Sarre qui se sont produites en décembre 1947, décembre 1993, février 1997 et plus récemment dans une moindre mesure en octobre 2006.

Ce rapport est à disposition et consultable en mairie.

M. le Maire propose également au Conseil de donner un avis favorable au dossier tel qu'il est présenté. Le Conseil municipal, à l'unanimité, suit les recommandations du Maire et valide ce rapport.

Résultats du vote : 10 voix pour, 0 voix contre et 0 abstention

**3) Dotation d'Équipement des Territoires Ruraux (DETR)**

Sur exposé de Monsieur le Maire, le Conseil municipal décide à l'unanimité de réaliser des travaux d'élargissement et de réfection du pont de la rue des Jardins et décide de déposer une demande de subvention au titre de la Dotation d'Équipement des Territoires Ruraux (DETR) pour financer ces travaux.

Le coût prévisionnel de l'opération est de 11 201,-€ HT. et la participation demandée se situe entre 35 et 50% du montant HT.

Le démarrage des travaux est prévu en septembre 2014 et le coût de l'opération sera inscrit au budget primitif 2014.

Le Conseil municipal autorise le Maire ou son Adjoint délégué à signer toutes les pièces relatives à ce projet.

Résultats du vote : 10 voix pour, 0 voix contre et 0 abstention

**4) Demande d'aide financière**

Suite à la demande d'aide financière adressée en mairie le 21 janvier 2014, par M. HOLTZER Olivier, domicilié au 1B rue des Bleuets, le Conseil municipal décide à l'unanimité de verser à M. HOLTZER la somme manquante de 895,25€ afin de financer le remplacement de son fauteuil électrique dont le prix total s'élève à 27 679,74 €.

Résultats du vote : 10 voix pour, 0 voix contre et 0 abstention.

**Commune de BLIES-EBERSING**  
*Séance du conseil municipal du jeudi 20 février 2014 à 18 heures*



5) *Demande de subvention exceptionnelle : Arboriculteurs*

Le Président des Arboriculteurs de Blies-Ebersing, M. Jean GREFF, a également fait une demande de subvention à la commune pour l'achat du futur matériel (tracteur, tondeuse, pulvérisateur, benne, remorque ...), destiné au Verger école de Blies-Ebersing. Le devis présenté s'élève à 28 424€15 TTC.

Après discussion, le Conseil municipal décide à l'unanimité de participer au financement du matériel et propose au Président de prendre en charge la TVA sur les achats ainsi que l'échelonnement du remboursement pour l'avance de la trésorerie.

Résultats du vote : 10 voix pour, 0 voix contre et 0 abstention.

6) *Bibliothèque pédagogique de Sarreguemines : demande de subvention*

Monsieur le Maire fait lecture d'une demande de subvention de la bibliothèque Pédagogique de Sarreguemines-Ouest destinée au bon fonctionnement du projet d'écriture par le biais d'un herbier intitulé "Jardin et paysage". Le Conseil municipal, à l'unanimité, décide de ne pas donner suite à cette demande, la C.A.S.C. étant plus à même à répondre à ses demandes.

Résultats du vote : 10 voix pour, 0 voix contre et 0 abstention.

7) *Convention France Télécom*

Afin de pouvoir réaliser les travaux d'enfouissement des réseaux du projet de réaménagement du centre du village, le Conseil municipal autorise le maire ou l'Adjoint délégué à signer la convention et toutes les pièces relatives à ce dossier.

Résultats du vote : 10 voix pour, 0 voix contre et 0 abstention.

8) *Divers et communications :*

- *compteurs Gaz GRDF:*

M. le Maire informe que les compteurs Gaz GRDF seront remplacés sur la commune par de nouveaux compteurs Gaz à relève automatique.

- *Gestion des poubelles SYDEME :*

A compter du 1er janvier 2014, les poubelles bi-sacs pour le tri multiflux ne seront plus garanties et donc aucune poubelle ne pourra être échangée. Les communes n'en posséderont plus, seule la CASC disposera d'un stock de poubelles bi-sacs. Seules les nouvelles constructions et les logements vacants réhabilités pourront être équipés en poubelles bi-sacs sur présentation d'un justificatif.



**Commune de BLIES-EBERSING**  
*Séance du conseil municipal du jeudi 20 février 2014 à 18 heures*



La poubelle bi'sacs est la propriété du Sydeme et doit rester dans le logement. En cas de perte elle sera à la charge du locataire ou du propriétaire. En cas de besoin, des poubelles bi-sacs peuvent être achetés à l'accueil des Services Techniques de la Communauté d'Agglomération, 99 rue Maréchal Foch à Sarreguemines, contre remise d'un chèque de 38,68€ TTC à l'ordre du Trésor Public.

Il est également possible d'échanger gratuitement, une fois seulement, le support de seau cassé contre un neuf. La CASC récupère toutes les poubelles bi'sacs hors service pour leur recyclage.

*- Poubelle abribus :*

Le Conseil municipal décide à l'unanimité de mettre en place une poubelle au nouvel abribus au centre du village.

*- Démoussage rue des Vergers, rue de la Forêt :*

Le Conseil municipal décide à l'unanimité de faire démousser, par le SIVOM, la voirie rue des Vergers et rue de la Forêt.

*- Prévisions d'élagage :*

Le Conseil municipal demande à M. le Maire de faire intervenir la CASC pour rétablir la fenêtre point de vue sur la piste cyclable (vue sur le centre du village).

La présente séance est close et comprend les délibérations suivantes.

**Commune de BLIES-EBERSING**  
**Séance du conseil municipal du jeudi 17 avril 2014 à 19 heures**



La convocation a été adressée individuellement à chacun de ses membres le 11 avril 2014 pour la réunion du jeudi 17 avril 2014 à 19 heures dans la salle de la Mairie.

Le Maire,



Pascal TARILLON

L'ordre du jour étant le suivant :

- 1) Approbation du compte rendu de la réunion du 20 février 2014
- 2) Désignation de 2 représentants de la commune au SIVOM du Val de Blies
- 3) Désignation de 2 représentants de la commune au Syndicat des Eaux de la Blies
- 4) Désignation d'un correspondant Communal défense
- 5) Désignation d'un correspondant à la Sécurité routière
- 6) Désignation d'un correspondant Séniors
- 7) Désignation de 3 grands électeurs missionnés pour les élections sénatoriales
- 8) Création et constitution des commissions communales
- 9) Délégations du Conseil municipal au Maire
- 10) Indemnités des Adjointes
- 11) Compte Administratif et compte de Gestion M14-2013 (Budget Général)
- 12) Compte Administratif et compte de Gestion M49-2013 (Budget Assainissement)
- 13) Compte Administratif et compte de Gestion Lotissement 2013 (Budget Lotiss.)
- 14) Fixation du taux des 3 taxes
- 15) Affectation de résultats des 3 comptes administratifs
- 16) Budget Primitif M14 – 2014 (Budget Général)
- 17) Budget Primitif M49 – 2014 (Budget Assainissement)
- 18) Budget Primitif M14 Lotissement « Stockallmend » – 2014 (Budget Lotissement)
- 19) Foyer communal : remplacement des fenêtres à l'arrière
- 20) Mairie : mise en place de panneaux d'affichage
- 21) Travaux rues des Roses, des Muguettes et des Jardins
- 22) Nouveaux rythmes scolaires pour la rentrée 2014-2015
- 23) Périscolaire pour la rentrée 2014/2015
- 24) Mise en place de Mini-Schule dans le cadre de l'activité Trilingua
- 25) Modification du PLU pour la vente du terrain section 12 parcelle 76 à M. Paul Antoine JUNG de Sarreguemines
- 26) Mise en place du régime indemnitaire des agents en fonction des absences
- 27) Subventions aux associations
- 28) DPU
- 29) Divers et communications

**Commune de BLIES-EBERSING**  
*Séance du conseil municipal du jeudi 17 avril 2014 à 19 heures*



**Présents :** M. TARILLON Pascal, Maire,  
Mmes BEINSTEINER Bernadette, DEMOULIN Mireille,  
HERTER Marie-Christine, HEUSINGER-LAHN Monika,  
HOLZHAMMER Murielle,  
MM. BOUR Thierry, HOLTZER Olivier, KRUSINSKI Brunon,  
MARZOLFF Emmanuel, MASSING Fabrice, MULLER Francis,  
OBRINGER René, OCHS Andréas, ZINS Eric

**1) Approbation de la réunion du 20 février 2014**

Le Conseil Municipal,  
*Sur le rapport* du Maire,  
*Après en avoir débattu,*  
*Approuve* le procès-verbal de la réunion du 20 février 2014.  
Résultats du vote : 15 voix pour, 0 voix contre et 0 abstention.

**2) Désignation de 2 représentants de la commune au SIVOM du Val de Blies**

Le Conseil municipal décide à l'unanimité de désigner Mr le Maire et M. BOUR Thierry, comme représentants de la commune au sein du SIVOM du Val de la Blies.  
Résultats du vote : 15 voix pour, 0 voix contre et 0 abstention.

**3) Désignation de 2 représentants de la commune au Syndicat des Eaux de la Blies**

Le Conseil municipal décide à l'unanimité de désigner Mr le Maire et Mme DEMOULIN Mireille, comme représentants de la commune au Syndicat des Eaux de la Blies.  
Résultats du vote : 15 voix pour, 0 voix contre et 0 abstention.

**4) Désignation d'un correspondant Communal défense**

Le Conseil municipal décide à l'unanimité de désigner M. MULLER Francis comme correspondant communal défense.  
Résultats du vote : 15 voix pour, 0 voix contre et 0 abstention.

**5) Désignation d'un correspondant à la Sécurité routière**

Le Conseil municipal décide à l'unanimité de désigner M. KRUSINSKI Brunon comme correspondant à la sécurité routière.  
Résultats du vote : 15 voix pour, 0 voix contre et 0 abstention.



**Commune de BLIES-EBERSING**  
*Séance du conseil municipal du jeudi 17 avril 2014 à 19 heures*



**6) Désignation d'un correspondant Séniors**

Le Conseil municipal décide à l'unanimité de désigner Mme BEINSTEINER Bernadette, comme correspondante séniors.

Résultats du vote : 15 voix pour, 0 voix contre et 0 abstention

**7) Désignation de 3 grands électeurs missionnés pour les élections sénatoriales**

Le Conseil municipal décide à l'unanimité de désigner M. le Maire, Mme BEINSTEINER Bernadette et Mme DEMOULIN Mireille comme 3 grands électeurs de la commune.

Résultats du vote : 15 voix pour, 0 voix contre et 0 abstention

**8) Création et constitution des commissions communales**

○ COMMISSION DES FINANCES :

M. le Maire, Mme BEINSTEINER Bernadette, M. BOUR Thierry, Mme DEMOULIN Mireille, M. HOLTZER Olivier, Mme HERTER Marie-Christine.

○ COMMISSION VIE COMMUNALE :

M. le Maire, Mme BEINSTEINER Bernadette, M. BOUR Thierry, Mme DEMOULIN Mireille, Mme HERTER Marie-Christine, Mme HOLZHAMMER Murielle, M. KRUSINSKI Brunon, M. OBRINGER René, M. OCHS Andréas.

○ COMMISSION ECOLES-PARENTS D'ELEVES-AIDE SOCIALE :

M. le Maire, Mme BEINSTEINER Bernadette, M. BOUR Thierry, Mme HERTER Marie-Christine, Mme HEUSINGER-LAHN Monika, Mme HOLZHAMMER Murielle, M. OCHS Andréas.

○ COMMISSIONS FORETS-AGRICULTURE :

M. le Maire, Mme BEINSTEINER Bernadette, M. BOUR Thierry, Mme DEMOULIN Mireille, M. KRUSINSKI Brunon, M. MARZOLFF Emmanuel, M. OCHS Andréas.

○ COMMISSION VOIRIE- BATIMENTS :

M. le Maire, Mme BEINSTEINER Bernadette, M. BOUR Thierry, Mme DEMOULIN Mireille, Mme HEUSINGER-LAHN Monika, M. HOLZER Olivier, M. MULLER Francis, M. OBRINGER René.

○ COMMISSION PLU -- PERMIS DE CONSTRUIRE :

M. le Maire, Mme BEINSTEINER Bernadette, M. BOUR Thierry, Mme DEMOULIN Mireille, M. MARZOLFF Emmanuel, M. MASSING Fabrice, M. MULLER Francis, M. ZINS Eric.

○ COMMISSION D'APPEL D'OFFRE ET D'ADJUDICATION :

M. le Maire, Mme BEINSTEINER Bernadette, M. BOUR Thierry, Mme DEMOULIN Mireille, Mme HEUSINGER-LAHN Monika, M. HOLZER Olivier, M. MARZOLFF Emmanuel, M. MASSING Fabrice, M. MULLER Francis, M. OBRINGER René, M. ZINS Eric.

**Commune de BLIES-EBERSING**  
*Séance du conseil municipal du jeudi 17 avril 2014 à 19 heures*



o COMMISSIONS DES IMPOTS DIRECTS :

M. le Maire informe le Conseil qu'il y a lieu de proposer une liste de 12 titulaires et 12 suppléants pour faire partie de la commission des impôts qui se réunit en moyenne 1 fois par an pour les évaluations de certains bâtiments.

Sont proposés :

Titulaires :

M. KARLESKIND Pascal,  
M. KARLESKIND Gilles,  
Mme BEINSTEINER Bernadette,  
M. BOUR Thierry,  
Mme DEMOULIN Mireille,  
Mme HERTER Marie-Christine,  
M. HOLTZER Olivier,  
M. KRUSINKI Olivier,  
M. MARZOLFF Emmanuel,  
M. MASSING Fabrice,  
M. OBRINGER René,  
M. MULLER Francis.

Suppléants :

M. FAHS Edgar,  
M. LITZENBURGER Jean-Marie,  
M. BURGUN Daniel  
M. DAUFFER Jean-Paul,  
M. DEGRANGE David,  
Mme HEUSINGER-LAHN Monika,  
Mme HOLZHAMMER Murielle,  
M. JOLY Gilles,  
Mme JUNG Mariette,  
M. OCHS Andréas,  
M. REUTER Alain,  
M. TORNOW Robert

Résultats du vote : 15 voix pour, 0 voix contre et 0 abstention

9) Délégations du Conseil municipal au Maire

Le Conseil municipal, à l'unanimité des membres présents, consent au Maire pour la durée du mandat les délégations suivantes :

- D'arrêter et de modifier l'affectation des propriétés communales ;
- De fixer les tarifs des droits de voirie, de stationnement, de déport temporaire et autres prévus au profit des communes ;
- De procéder à la réalisation des emprunts destinés au financement des investissements ;
- De prendre toute décision concernant les marchés publics lorsque les crédits sont inscrits au budget ;
- De décider de la conclusion et la révision du louage de chose pour une durée n'excédant pas 12 ans ;
- De passer les contrats d'assurance ainsi que d'accepter les indemnités de sinistre afférentes ;
- De créer les régies comptables nécessaires au fonctionnement des services municipaux ;
- De prononcer la délivrance et la reprise des concessions dans les cimetières ;
- D'accepter les dons et legs qui ne sont grevés ni de conditions ni de charges ;
- De décider l'aliénation de gré à gré de biens mobiliers jusqu'à 4 600 euros ;
- De fixer les rémunérations et de régler les frais et honoraires des avocats, notaires, huissiers de justice et experts ;
- De fixer, dans les limites de l'estimation des services fiscaux (domaines), le montant des offres de la commune à notifier aux expropriés et de répondre à leurs demandes ;
- De décider de la création de classes dans les établissements d'enseignement ;
- De fixer les reprises d'alignement en application d'un document d'urbanisme ;
- D'exercer, au nom de la commune, les droits de préemption définis par le code de l'urbanisme, que la commune en soit titulaire ou délégataire ;

**Commune de BLIES-EBERSING**  
*Séance du conseil municipal du jeudi 17 avril 2014 à 19 heures*



- D'intenter au nom de la commune, tant en demande qu'en défense et devant toutes les juridictions, les actions en justice ou de défendre la commune dans les actions intentées contre elle ;
- De régler les conséquences dommageables des accidents dans lesquels sont impliqués des véhicules municipaux ;
- De donner, en application de l'article L 324-1 du code de l'urbanisme, l'avis de la commune préalablement aux opérations menées par un établissement public foncier local ;
- De signer la convention prévue par le quatrième alinéa de l'article L 311-4 du code de l'urbanisme précisant les conditions dans lesquelles un constructeur participe au coût d'équipement d'une zone d'aménagement concerté et de signer la convention prévue par le troisième alinéa de l'article L 332-11-2 du même code précisant les conditions dans lesquelles un propriétaire peut verser la participation pour voirie et réseaux ;
- De réaliser les lignes de trésorerie pour la commune ;
- D'exercer, au nom de la commune, le droit de préemption défini par l'article L 214-1 du code de l'urbanisme ;
- D'exercer au nom de la commune le droit de priorité défini aux articles L 240-1 à L 240-3 du code de l'urbanisme ;
- De prendre les décisions mentionnées aux articles L. 523-4 et L. 523-5 du code du patrimoine relatives à la réalisation de diagnostics d'archéologie préventive prescrits pour les opérations d'aménagement ou de travaux sur le territoire de la commune.
- D'autoriser, au nom de la commune, le renouvellement de l'adhésion aux associations dont elle est membre.

Résultats du vote : 15 voix pour, 0 voix contre et 0 abstention

**10) Indemnités des Adjointes**

Le Conseil municipal décide à l'unanimité, après en avoir délibéré, de fixer le montant des indemnités des adjoints à 8,25 % de l'indice 1015, soit 280,56 € net, avec effet rétroactif au 29 mars 2014.

Résultats du vote : 15 voix pour, 0 voix contre et 0 abstention

**11) [Compte Administratif et compte de Gestion M14-2013 (Budget Général)]**

Le Conseil Municipal, en l'absence de l'ordonnateur, approuve à l'unanimité le **Compte Administratif et le Compte de Gestion M14-2013**, à savoir :

DEPENSES DE FONCTIONNEMENT :	241 922,39 €
RECETTES DE FONCTIONNEMENT :	306 540,23 €
<i>Excédent de fonctionnement :</i>	<i>64 617,84 €</i>
DEPENSES D'INVESTISSEMENT :	254 174,81 €
RECETTES D'INVESTISSEMENT :	308 460,26 €
<i>Excédent d'investissement :</i>	<i>54 285,45 €</i>

*Résultat de l'exercice 2013 :* + 118 903,29 €

Résultats du vote : 15 voix pour, 0 voix contre et 0 abstention.



**Commune de BLIES-EBERSING**  
*Séance du conseil municipal du jeudi 17 avril 2014 à 19 heures*



**12) Compte Administratif et compte de Gestion M49-2013 (Budget Assainissement)**

Le Conseil Municipal, en l'absence de l'ordonnateur, approuve à l'unanimité le **Compte Administratif et le Compte de Gestion M49- 2013**, à savoir :

DEPENSES D' EXPLOITATION :	7 731,56 €
RECETTES D' EXPLOITATION :	13 986,52 €
<i>Excédent d'exploitation :</i>	<i>+ 6 254,96 €</i>

DEPENSES D'INVESTISSEMENT :	27 577,14 €
RECETTES D'INVESTISSEMENT :	5 995,- €
<i>Déficit d'investissement :</i>	<i>- 21 582,14 €</i>

*Résultat de l'exercice 2013 :* - 15 327,18 €

Résultats du vote : 15 voix pour, 0 voix contre et 0 abstention.

**13) Compte Administratif et compte de Gestion Lotissement 2013 (Budget Lotiss.)**

Le Conseil Municipal, en l'absence de l'ordonnateur, approuve à l'unanimité le **Compte Administratif et le Compte de Gestion du Lotissement « Stockallmend » 2013**, à savoir :

DEPENSES DE FONCTIONNEMENT :	653 832,70 €
RECETTES DE FONCTIONNEMENT :	764 401,87 €
<i>Excédent de fonctionnement :</i>	<i>110 569,17 €</i>

DEPENSES D'INVESTISSEMENT :	650 752,18 €
RECETTES D'INVESTISSEMENT :	341 745,10 €
<i>Déficit d'investissement :</i>	<i>309 007,08 €</i>

*Résultat de l'exercice 2013 :* - 198 437,91 €

Résultats du vote : 15 voix pour, 0 voix contre et 0 abstention.

**14) Fixation du taux des 3 taxes**

Le Conseil Municipal décide à l'unanimité de maintenir le taux des 3 taxes pour 2014, soit :

<b>Taxe d'habitation :</b>	<b>13,26 %</b>
<b>Taxe foncière (bâti) :</b>	<b>13,83 %</b>
<b>Taxe foncière (non bâti) :</b>	<b>43,02 %</b>

Résultats du vote : 15 voix pour, 0 voix contre et 0 abstention.

**Commune de BLIES-EBERSING**  
*Séance du conseil municipal du jeudi 17 avril 2014 à 19 heures*



**15) Affectation de résultats des 3 comptes administratifs**

- **Budget Général M14**

Le Conseil Municipal décide à l'unanimité d'affecter au budget 2014 les résultats suivants :

- l'excédent de fonctionnement de 64 617,84 € du CA 2013 en recettes au compte 002 de la section de fonctionnement du Budget Primitif 2014.
- le déficit d'investissement de 605 858,22 € du CA 2013 en dépenses au compte 001 de la section d'investissement du Budget Primitif 2014.

Résultats du vote : 15 voix pour, 0 voix contre et 0 abstention.

- **Budget Assainissement M49**

Le Conseil Municipal décide à l'unanimité d'affecter au Budget 2014 les résultats suivants :

- le déficit d'exploitation de 4 294,14 € du CA 2013 en dépenses au compte 002 de la section d'exploitation du Budget Primitif 2014.
- le déficit d'investissement de 83 758,04 € du CA 2013 en dépenses au compte 001 de la section d'investissement du Budget Primitif 2014.

Résultats du vote : 15 voix pour, 0 voix contre et 0 abstention.

- **Budget Lotissement « Stockallmend » M14**

Le Conseil Municipal décide à l'unanimité d'affecter au Budget 2014 les résultats suivants :

- L'excédent de fonctionnement de 990 535,45 € du CA 2013 en recettes au compte 002 de la section de fonctionnement du Budget Primitif 2014.
- le déficit d'investissement de 650 752,18 € du CA 2013 en dépenses au compte 001 de la section d'investissement du Budget Primitif 2014.

Résultats du vote : 15 voix pour, 0 voix contre et 0 abstention.

**16) Budget Primitif M14 – 2014 (Budget Général)**

Le Conseil Municipal approuve à l'unanimité le Budget Primitif M 14-2014, à savoir :

DEPENSES DE FONCTIONNEMENT :	726 915,- €
RECETTES DE FONCTIONNEMENT :	726 915,- €

DEPENSES D'INVESTISSEMENT :	1 375 359,- €
RECETTES D'INVESTISSEMENT :	1 375 359,- €

Résultats du vote : 15 voix pour, 0 voix contre et 0 abstention.

**Commune de BLIES-EBERSING**  
*Séance du conseil municipal du jeudi 17 avril 2014 à 19 heures*



**17) Budget Primitif M49 – 2014 (Budget Assainissement)**

Le Conseil Municipal approuve à l'unanimité le Budget Primitif Assainissement M 49-2014, à savoir :

DEPENSES D'EXPLOITATION :	23 695,- €
RECETTES D'EXPLOITATION :	23 695,- €

DEPENSES D'INVESTISSEMENT :	226 000,- €
RECETTES D'INVESTISSEMENT :	226 000,- €

Résultats du vote : 15 voix pour, 0 voix contre et 0 abstention.

**18) Budget Primitif M14 Lotissement « Stockallmend » – 2014 (Budget Lotissement)**

Le Conseil Municipal approuve à l'unanimité le Budget Primitif M 14 – 2014 du Lotissement « Stockallmend » à savoir :

DEPENSES DE FONCTIONNEMENT :	1 040 535,45 €
RECETTES DE FONCTIONNEMENT :	1 040 535,45 €

DEPENSES D'INVESTISSEMENT :	650 752,18 €
RECETTES D'INVESTISSEMENT :	863 695,45 €

Résultats du vote : 15 voix pour, 0 voix contre et 0 abstention.

**19) Foyer communal : remplacement des fenêtres à l'arrière**

Par souci d'économie d'énergie, le Conseil municipal décide à l'unanimité de faire remplacer les 5 fenêtres en bois à l'arrière du Foyer Communal devenues trop vétustes. Le remplacement par des fenêtres isolées en PVC blanc sera réalisé par l'entreprise LILO de Blies-Ebersing pour un montant total de 1871,20€ HT, soit 2 245,44€ TTC.

Résultats du vote : 15 voix pour, 0 voix contre et 0 abstention.

**20) Mairie : mise en place de panneaux d'affichage**

Afin de diffuser au mieux les informations aux administrés, le Conseil municipal décide à l'unanimité de faire apposer, par l'entreprise LILO de Blies-Ebersing, 2 grands panneaux d'affichage sur la devanture de la mairie. Le coût des 2 panneaux s'élève à 1 486,25 € HT, soit 1783,50€ TTC.

Résultats du vote : 15 voix pour, 0 voix contre et 0 abstention

**Commune de BLIES-EBERSING**  
*Séance du conseil municipal du jeudi 17 avril 2014 à 19 heures*



**21) Travaux rues des Roses, des Muguets et des Jardins**

Suite à l'appel d'offres du 18 mars 2014 et la réunion de la commission le 15 avril 2014 en mairie, M. le Maire propose au Conseil d'attribuer les travaux d'aménagement de la rue des Roses, de la rue des Muguets et de la rue des Jardins (1<sup>ère</sup> Tranche) de la façon suivante :

- Adduction d'Eau Potable : Entreprise MAEVA T.P de Hambach (57910),  
pour un montant de 74 878,02 € HT,
- Réseaux secs attribué : Entreprise ESA T.P de Woustviller (57915),  
pour un montant de 151 963,70 € HT,
- Voirie définitive : Entreprise MAEVA T.P de Hambach (57910),  
pour un montant de 125 857,50 € HT,
- Maîtrise d'œuvre : Bureau d'études NORD-EST- INGENIERIE de Sarreguemines (57200)  
pour un montant de 22 590,44 € HT.

Le Conseil municipal, à l'unanimité, valide le choix des entreprises proposées pour les travaux d'aménagement de la rue des Roses, de la rue des Muguets et de la rue des Jardins (1<sup>ère</sup> Tranche.) et autorise le Maire ou l'Adjoint délégué à prendre toutes les décisions relatives à ce marché.

Résultats du vote : 15 voix pour, 0 voix contre et 0 abstention

**22) Nouveaux rythmes scolaires pour la rentrée 2014-2015**

M. le Maire informe le Conseil que pour la prochaine rentrée scolaire 2014, la commune doit mettre en place les nouveaux rythmes scolaires, à savoir la semaine avec 5 matinées de classe.

En concertation avec les parents, les enseignants, les écoles maternelles de Blies-Guersviller et Frauenbreg et les écoles élémentaires du RPI Blies-Ebersing – Frauenberg – Blies-Guersviller, M. le Maire propose les horaires suivants :

*Lundi, mardi, jeudi vendredi de 8h00 à 11h30 et de 13h30 à 15h30*  
*Mercredi de 8h00 à 9h30*

Après discussion, le Conseil municipal, à l'unanimité, précise qu'il est contre l'application des nouveaux rythmes scolaires pour la rentrée 2014-2015 et propose d'attendre un assouplissement du décret.

Résultats du vote : 15 voix contre.

**23) Périscolaire pour la rentrée 2014/2015**

Vu l'obligation de mettre en place les nouveaux rythmes scolaires à la rentrée de septembre 2014, M. le Maire suggère la création d'un périscolaire au sein du RPI pour l'année 2014/2015. En partenariat avec Blies-Guersviller et Frauenberg, le périscolaire sera géré par un organisme privé, l'OPAL (Organisation Populaire des Activités de Loisirs) de Strasbourg destiné à organiser, coordonner et animer l'accueil collectif des enfants. Le coût global sera de 34 360,-€, soit pour chaque commune 11 453,33 €. Les communes de Blies-Guesviller et Blies-Ebersing mettront à disposition les animatrices Trilingua et le personnel ATSEM.



**Commune de BLIES-EBERSING**  
**Séance du conseil municipal du jeudi 17 avril 2014 à 19 heures**



Les horaires d'accueil des enfants pour le Périscolaire 2014-2015 seront :  
lundi, mardi et jeudi de 11h30 à 13h30 et de 16h00 à 18h00  
vendredi de 11h30 à 18h00.

Le Lieu d'accueil sera le Foyer Socio-Educatif de Blies-Schweyen pour midi et l'école de Frauenberg pour le soir.

Le Conseil municipal valide à l'unanimité la mise en place du périscolaire pour la rentrée 2014/2015 et autorise le Maire ou l'Adjoint délégué à signer la convention de partenariat avec l'OPAL.

Résultats du vote : 15 voix pour, 0 voix contre et 0 abstention

**24) Mise en place de Mini-Schule dans le cadre de l'activité Trilingua**

Dans le cadre du dispositif TRILINGUA, le Conseil Général de la Moselle, en partenariat avec les Communes de Frauenberg, Blies-Guersviller et Blies-Ebersing, propose pendant les vacances scolaires, la mise en place de Mini-Schule à destination des élèves de classes de primaire.

Ces Mini-Schule ont pour objectif d'encourager les enfants à apprendre l'allemand, d'éveiller leur curiosité par rapport à la langue et la culture allemande en proposant des activités ludiques et artistiques. Elles permettent aussi aux communes de bénéficier du travail des assistantes de langue allemande pendant les congés scolaires.

M. le Maire propose au Conseil municipal de débiter par une Mini-Schule à l'école de Blies-Ebersing, durant les vacances de Printemps.

La date proposée est du 05 au 07 mai 2014, de 9 h à 11h30 et de 13h00 à 15h30.

Le thème abordé « les artistes et leurs œuvres ». A noter que le nombre de places étant limité à 20, il concernera en priorité les classes de CP, CE1 et CE2 des écoles élémentaires de Blies-Ebersing et de Frauenberg. Les inscriptions sont gratuites et les assistantes éducatives, Mme Wagner et Mme Rauch, sont également mises à disposition gratuitement par les communes. La commune de Blies-Ebersing met à disposition l'école et le Conseil Général participe à hauteur de 600€ pour les frais et l'achat du matériel pédagogique.

Le Conseil Municipal, à l'unanimité, valide la mise en place de cette Mini-Schule à l'école de Blies-Ebersing du 05 au 07 mai 2014, dans le cadre de l'activité Trilingua

Résultats du vote : 15 voix pour, 0 voix contre et 0 abstention

**25) Modification du PLU pour la vente du terrain en section 12, parcelle n°76, à M. Paul Antoine JUNG de Sarreguemines**

Sur proposition du Maire, le Conseil municipal décide à l'unanimité de vendre le terrain communal en section 12, Parcelle 76 de 54 ares à M. JUNG Paul Antoine de Sarreguemines pour un montant de 200 000,-€.

Vu le classement actuel de cette parcelle en zone 2AU, le Conseil municipal décide à l'unanimité de modifier le PLU de la commune afin d'intégrer cette zone en 1AUA afin que le nouveau propriétaire puisse y construire sa maison.

Résultats du vote : 15 voix pour, 0 voix contre et 0 abstention.

**Commune de BLIES-EBERSING**  
*Séance du conseil municipal du jeudi 17 avril 2014 à 19 heures*



**26) Mise en place du régime indemnitaire des agents en fonction des absences**

Sur proposition du Maire, le Conseil municipal décide de mettre en place le système de pénalités pour les absences maladies des agents de la commune suivant:

Modulations des primes (IAT : Indemnités d'administration et de technicité et

IEMP : Indemnité d'exercice de missions de Préfecture)

Pour les agents titulaires et non titulaires en fonction de l'absentéisme (sauf congés) à savoir : - 3 jours d'absence dans le mois : pas de baisse des indemnités,

- de 4 jours à 15 jours d'absence dans le mois : réduction de 50% des indemnités,

- plus de 15 jours d'absence dans le mois : suppression des indemnités.

Résultats du vote : 12 voix pour, 1 voix contre (M. Francis MULLER) et 2 abstentions (M. René OBRINGER et M. Andréas OCHS).

**27) Subventions aux associations**

Le Conseil municipal décide à l'unanimité, comme par le passé, de renouveler les subventions aux associations suivantes :

- 140 € : Conseil de Fabrique, Chorale de Blies-Ebersing, Club de football, Syndicat des Arboriculteurs, Association Blies'art, Association Vaincre la Mucoviscidose, AFM Myopathies, Handi'chiens.
- 100 € : Amicale des Secrétaires de mairie de l'arrondissement de Sarreguemines
- 460 € : pour l'association qui tirera le feu d'artifice à Blies-Ebersing

Résultats du vote : 15 voix pour, 0 voix contre et 0 abstention.

**28) DPU**

La commune renonce à son DPU pour les parcelles n°453/ 456 « Im Mühlwerk», et 459, en section 14, d'une superficie respective de 3 ares 97, 3 ares 66 et 5 ares 80.

Ces parcelles situées 13, rue du Val de Blies appartiennent à Mme WACK Geneviève et sont vendues à M. PALLO Frédéric et Mme NGUYEN Cécile de Forbach.

**29) Divers et communications**

- Défibrillateurs :

M. le Maire suggère au conseil de mettre en place des défibrillateurs au sein de la commune. Le Conseil municipal approuve l'idée et propose les emplacements de la mairie, l'école et le lotissement. Le chiffrage est en cours.

**Commune de BLIES-EBERSING**  
**Séance du conseil municipal du jeudi 26 juin 2014 à 20 heures**



La convocation a été adressée individuellement à chacun de ses membres le 17 juin 2014 pour la réunion du jeudi 26 juin 2014 à 20 heures dans la salle de la Mairie.

Le Maire,



Pascal TARILLON

L'ordre du jour étant le suivant :

- 1) Approbation du compte rendu de la réunion du 17 avril 2014
- 2) Rythmes scolaires à partir de septembre 2014
- 3) Accueil périscolaire à la rentrée 2014
- 4) Décisions modificatives : - Budget principal  
- Budget Assainissement  
- Budget Lotissement
- 5) Fonds de concours ordinaire CASC 2014-2019
- 6) Indemnité de conseil du Receveur principal
- 7) Motion de soutien à l'AMF pour alerter sur la baisse massive des dotations de l'Etat
- 8) ONF : Frais de garderie et frais sur l'hectare du programme d'actions 2014-2032
- 9) Plateau surélevé : rue des Roses, rue de l'Ecole et rue du Val de Blies
- 10) Ligne de trésorerie
- 11) Divers et communications

*Présents :*

M. TARILLON Pascal, Maire,  
Mmes BEINSTEINER Bernadette, DEMOULIN Mireille, HERTER Marie-Christine, HEUSINGER-LAHN Monika, HOLZHAMMER Murielle,  
MM. BOUR Thierry, KRUSINSKI Brunon,  
MARZOLFF Emmanuel, MASSING Fabrice, MULLER Francis,  
OBRINGER René, OCHS Andréas, ZINS Eric  
HOLTZER Olivier

*Absent excusé :*

1) Approbation de la réunion du 17 avril 2014

Le Conseil Municipal,  
*Sur le rapport* du Maire,  
*Après en avoir débattu,*

*Approuve* le procès-verbal de la réunion du 17 avril 2014.

Résultats du vote : 14 voix pour, 0 voix contre et 0 abstention.

**Commune de BLIES-EBERSING**  
*Séance du conseil municipal du jeudi 26 juin 2014 à 20 heures*



**2) Rythmes scolaires à partir de septembre 2014**

Monsieur le Maire informe le Conseil de l'obligation de mettre en place les nouveaux rythmes scolaires pour la rentrée de septembre 2014.

Après un nouveau sondage réalisé auprès des parents, une nouvelle proposition des enseignantes et en concertation avec les maires des communes concernées, M. le Maire annonce au Conseil municipal les futurs horaires pour la rentrée 2014 pour les écoles maternelles de Blies-Guersviller et Frauenberg et les écoles élémentaires du RPI Blies-Ebersing – Frauenberg - Blies-Guersviller, à savoir :

*lundi, mardi, jeudi de 8h00 à 11h30 et de 13h30 à 16h00  
mercredi de 8h00 à 10h30  
vendredi de 8h00 à 11h30 – après-midi libérée.*

Le Conseil municipal, hostile aux nouveaux rythmes scolaires mais contraint de faire une proposition à l'Académie de l'Education Nationale, valide à l'unanimité les nouveaux rythmes scolaires ainsi proposés.

M. le Maire précise encore qu'en cas d'assouplissement du décret correspondant, l'organisation ainsi définie sera réétudiée.

Résultats du vote : 14 voix pour, 0 voix contre et 0 abstention.

**3) Accueil périscolaire à la rentrée 2014**

Vu la nécessité de mettre en place un centre d'accueil périscolaire et une cantine à la prochaine rentrée scolaire 2014/2015, le Conseil municipal décide à l'unanimité, après en avoir délibéré,

- d'approuver la convention de partenariat avec l'O.P.A.L. (Organisation Populaire des Activités de Loisirs) et d'en fixer la durée à 1 an reconductible,
- d'approuver le budget prévisionnel global fixé à 34 360,-€ pour l'ensemble des 3 communes (Blies-Ebersing, Blies-Guersviller, Frauenberg) participant audit projet,
- d'autoriser le Maire à signer ladite convention et tous les documents se rapportant à cette affaire.

Monsieur le Maire rappelle que les horaires d'accueil des enfants pour le périscolaire à la rentrée 2014 seront : - lundi, mardi, jeudi de 11h30 à 13h30 et de 16h00 à 18h00  
- vendredi de 11h30 à 18h00

le lieu d'accueil entre midi sera le Foyer Socio-Educatif de Blies-Schweyen et le soir le Groupe scolaire de Frauenberg.

Une note d'information sera déposée dans toutes les boîtes aux lettres des familles concernées courant du mois de juin.

Résultats du vote : 14 voix pour, 0 voix contre et 0 abstention.



**Commune de BLIES-EBERSING**  
*Séance du conseil municipal du jeudi 26 juin 2014 à 20 heures*



4) Décisions modificatives :

- Budget principal

- Suite à une erreur d'affectation de recettes, le Conseil municipal décide à l'unanimité de diminuer la recette en section de fonctionnement de 200 000,-€, vente d'un terrain (Chapitre 070) et d'augmenter la recette d'investissement de 200 000,-€ au chapitre 024.
- Vu l'absence de crédits et afin de mettre en place la dématérialisation comptable PESV2 imposée par le Centre des Finances Publiques, le Conseil municipal décide de prélever la somme de 4 700,- € en section d'investissement au chapitre Opérations non individualisées (ONA) et d'affecter la somme de 4 700,- € au chapitre 20 (Immobilisations incorporelles) au compte 2051 (Concessions et droits similaires)/opération 20 (Informatique).

Résultats des votes : 14 voix pour, 0 voix contre et 0 abstention.

- Budget Assainissement

- Vu l'absence de crédit et afin de payer la facture de l'entreprise SIDE Industrie - Villemer, correspondant au Variateur Pompe Blies-Ebersing/Bliesbruck, d'un montant de 654,08 €, le Conseil municipal décide à l'unanimité d'affecter la somme de 1 000 € en section d'investissement au chapitre 21 (immobilisations corporelles) au compte 2158 (Autres Installations, matériel et outillage techniques) et de rééquilibrer le budget en diminuant de 1 000 € les crédits au chapitre 23 (Immobilisations en cours).

Résultats du vote : 14 voix pour, 0 voix contre et 0 abstention.

- Budget Lotissement :

- Vu l'absence de crédit et afin de régler les dernières factures correspondants aux Honoraires du Bureau d'Etudes Nord EST pour la tranche 2, le Conseil municipal décide à l'unanimité d'affecter la somme de 2 200 € en section de fonctionnement chapitre 11 (charges à caractère général), au compte 6015 (Terrains à aménager), d'affecter la somme de 2 200 € en section de fonctionnement chapitre 7133-042 (variation des encours de production de bien) chapitre globalisé 042 (opération d'ordre de transfert entre sections) et d'affecter la somme de 2 200 € en section d'investissement en recettes au compte 3351-040, chapitre globalisé 040 (opérations d'ordre de transfert entre sections).

Résultats du vote : 14 voix pour, 0 voix contre et 0 abstention

5) Fonds de concours ordinaire CASC 2014-2019

Monsieur le Maire informe le Conseil municipal du renouvellement du Fonds de concours ordinaire proposé par la C.A.S.C. pour la période de 2014-2019. Il permet à la commune de bénéficier d'une subvention de 180 000,-€ sur les travaux d'investissement réalisés.

**Commune de BLIES-EBERSING**  
**Séance du conseil municipal du jeudi 26 juin 2014 à 20 heures**



Le Conseil municipal décide à l'unanimité, d'affecter le Fonds de concours CASC de 180 000,-€ au programme de voirie « Aménagement de la rue des Roses, de la rue des Muguets et de la rue des Jardins.

Résultats du vote : 14 voix pour, 0 voix contre et 0 abstention

**6) Indemnité de conseil du Receveur principal**

Le Conseil municipal décide à l'unanimité, après en avoir délibéré, d'accorder l'indemnité de conseil du Receveur Principal au taux plein, calculée selon les bases définies à l'article 4 de l'arrêté interministériel au profit de M. Serge KAWKA, Receveur municipal depuis le 1<sup>er</sup> janvier 2014. Montant estimatif environ 400,-€.

Résultats du vote : 14 voix pour, 0 voix contre et 0 abstention

**7) Motion de soutien à l'AMF pour alerter sur la baisse massive des dotations de l'Etat**

Monsieur le Maire fait lecture de la motion de soutien à l'action de l'AMF (Association des Maires de France) signée afin d'alerter solennellement les pouvoirs publics sur les conséquences de la baisse massive des dotations de l'Etat aux collectivités.

**8) ONF : Frais de garderie et frais sur l'hectare du programme d'actions 2014-2032**

Le Conseil Municipal approuve à l'unanimité les frais de garderie pour l'année 2013 (Bois façonnés, ventes de bois sur pied, produits de chasse et pêche) pour un montant total de 263,53 € ainsi que la contribution à l'hectare au titre de l'année 2014, soit 48,76 ha à 2,-€, pour un montant total de 97,72 €.

Résultats du vote : 14 voix pour, 0 voix contre et 0 abstention

**9) Plateau surélevé rue des Roses, rue de l'École, rue du Val de Blies**

Afin de finir proprement les travaux de réaménagement de la rue des Roses, des Muguets et des Jardins, le Conseil municipal décide, à l'unanimité, de réaliser un plateau surélevé sur la RD 82 sur le croisement de la rue de l'École et de la rue des Roses.

Le Conseil municipal confie les travaux à l'entreprise MAEVA TP pour un montant de 47 455,-€ HT. et la maîtrise d'œuvre au Bureau d'études NORD Est Ingénierie.

Le Conseil municipal autorise le Maire à solliciter la mise en place de la convention entre le Département et la commune, à demander une subvention au Conseil général au titre du relèvement des Amendes de Police, et à signer toutes pièces relatives à ce dossier.

Résultats du vote : 14 voix pour, 0 voix contre et 0 abstention

**Commune de BLIES-EBERSING**  
*Séance du conseil municipal du jeudi 26 juin 2014 à 20 heures*



**10) Ligne de trésorerie**

Monsieur le Maire informe le Conseil municipal de la possibilité de souscrire une ligne de trésorerie de 300 000,-€ auprès du Crédit Mutuel de Neunkirch Val de Blies afin de pallier à des besoins ponctuels de liquidités, dans l'attente de l'encaissement des subventions allouées à la commune.

Le Conseil municipal, à l'unanimité approuve le projet suivant ;

- Montant de la ligne de trésorerie : 300 000,-€
- Durée : 1 an
- Taux : Euribor 3 mois (moyenne mensuelle) + marge de 1,80 point
- Frais de commission : 600,-€ payable à la signature du contrat
- Intérêts : calculés prorata temporis sur les sommes utilisées sur la base exacte/360 jours et payables à la fin de chaque trimestre civil.
- Commission de non utilisation : 0,25 % sur le montant non utilisé constaté quotidiennement et payable en même temps que les intérêts.

Le Conseil municipal autorise le Maire à signer le contrat de ligne de trésorerie avec la Crédit Mutuel Neunkirch Val de Blies.

Résultats du vote : 14 voix pour, 0 voix contre et 0 abstention

**11) Divers et communications**

**- Afficheur de vitesse :**

Monsieur le Maire annonce au Conseil que dans le cadre de la Prévention routière, la commune a été retenue pour la mise en place d'un afficheur de vitesse. Celui-ci sera mis en place pour la période du 23 février 2015 au 15 mars 2015. Le Conseil municipale approuve ce projet.

**- Nuisances :**

Monsieur le Maire fait part au Conseil des incivilités de M. Edgar FRIEDRICH, domicilié au 50 rue du Val de Blies. Il précise que la dernière en date était de garer son véhicule, haillon ouvert, devant le feu de signalisation rue du Val de Blies, pour gêner la visibilité des automobilistes.

Monsieur le Maire relate également les agissements de M. Henri SAUZER, domicilié 8 rue des Roses, bruits de voisinage, insultes, menaces directes envers les voisins.

**Commune de BLIES-EBERSING**  
*Séance du conseil municipal du jeudi 26 juin 2014 à 20 heures*



- Vente d'un terrain à M. et Mme DEUTSCH Michael :

Monsieur le Maire informe le Conseil, que M. et Mme DEUTSCH Michael domicilié 10, rue des Roses, souhaite acheter la parcelle située entre sa maison et le ruisseau.

Cette parcelle d'une superficie d'environ 1 are, devra être arpentée afin de devenir une parcelle à part entière.

Le Conseil municipal, à l'unanimité, approuve cette modification ainsi que la vente du terrain. Il fixe le prix à 500,-€ et demande la mise en place d'une servitude pour l'accès au ruisseau.

Résultats du vote : 14 voix pour, 0 voix contre et 0 abstention.

- Création d'une Amicale des Elus et anciens Elus :

Madame BEINSTEINER, 1<sup>ère</sup> Adjointe, propose au Conseil municipal de créer une Amicale des Elus et anciens Elus. Elle suggère un versement de 10,-€ par mois afin de financer d'éventuelles sorties.

Mme BEINSTEINER est chargée de déposer les statuts auprès du tribunal et de mettre en place les différentes modalités afin que l'Amicale ainsi constituée puisse fonctionner.

Le Conseil municipal est favorable à cette initiative.



**Commune de BLIES-EBERSING**  
*Séance du conseil municipal du jeudi 25 septembre 2014 à 20 heures*



La convocation a été adressée individuellement à chacun de ses membres le 18 septembre 2014 pour la réunion du jeudi 25 septembre 2014 à 20 heures dans la salle de la Mairie.

Le Maire,



Pascal TARILLON

L'ordre du jour étant le suivant :

- 1) Approbation du compte rendu de la réunion du 26 juin 2014
- 2) Servitude ERDF : Ligne 20 000 volt Blies-Ebersing - Bliesbruck
- 3) Maîtrise d'œuvre : avenant au marché rue des Roses, des Jardins et des Mugnets
- 4) Fonds de concours CASC : - éclairage public  
- mise en accessibilité
- 5) Feux de régulation rue du Val de Blies
- 6) Projet d'aménagement de la place du village
- 7) Projet d'aménagement des trottoirs le long de la RD82 (entre B. Roux et L. Tarillon)
- 8) Aménagement de la « Cobach » : devis MAEVA TP
- 9) Acquisition du terrain Henrich derrière la maison Christmann, rue du Val de Blies
- 10) Renouvellement de la ligne de trésorerie auprès du Crédit Mutuel
- 11) Renouvellement de la ligne de trésorerie auprès du Crédit Agricole
- 12) Décision modificative : Budget Général
- 13) Conseil de Fabrique : versement d'une subvention pour la réfection de l'orgue
- 14) Opération Brioches de l'Amitié
- 15) Rapport du Syndicat des Eaux de la Blies 2013 : - qualité de l'eau distribuée  
- gestion du service public par Véolia Eau
- 16) Chemin forestier
- 17) Création de la commission Chasse
- 18) Affaires de personnel
- 19) ONF
- 20) DPU
- 21) Divers et communications

**Présents :**

M. TARILLON Pascal, Maire,  
Mmes BEINSTEINER Bernadette, DEMOULIN Mireille,  
HERTER Marie-Christine, HEUSINGER-LAHN Monika,  
HOLZHAMMER Murielle,  
MM. BOUR Thierry, HOLTZER Olivier, KRUSINSKI Brunon,  
MASSING Fabrice, MULLER Francis, OBRINGER René,  
OCHS Andréas, ZINS Eric  
MARZOLFF Emmanuel.

**Absent excusé:**

**Commune de BLIES-EBERSING**  
**Séance du conseil municipal du jeudi 25 septembre 2014 à 20 heures**



**1) Approbation de la réunion du 26 juin 2014**

Le Conseil Municipal,  
**Sur le rapport** du Maire,  
**Après** en avoir débattu,  
**Approuve** le procès-verbal de la réunion du 26 juin 2014.  
Résultats du vote : 14 voix pour, 0 voix contre et 0 abstention.

**2) Servitude ERDF : Ligne 20 000 volt Blies-Ebersing – Bliesbruck**

Monsieur le Maire informe qu' ERDF a implanté une ligne électrique souterraine sur les parcelles sis à BLIES-EBERSING en section 3 n°316 et 126 conformément aux conventions sous seing privé du 11 juin 2012 et des supports bétons pour conducteurs aériens sur la parcelle en section 3 n°316 conformément à la convention sous seing privé du 8 avril 2013.

Le Conseil municipal, à l'unanimité, autorise Monsieur le Maire à signer l'acte authentique de constitution de servitude concernant les parcelles sis à BLIES-EBERSING section 3 n° 316 et 126.

Résultats du vote : 14 voix pour, 0 voix contre et 0 abstention.

**3) Maîtrise d'œuvre : avenant au marché rue des Roses, des Jardins et des Mugnets**

Monsieur le Maire fait part au Conseil de la nécessité de mettre en place un avenant n°2 afin de régler les honoraires du bureau d'Etudes Nord-Est Ingénierie de Sarreguemines. Cet avenant n°2 d'un montant de 35 602,88 € HT, annule et remplace l'avenant n°1 du 22 avril 2014, du même montant. La différence étant que les honoraires sont désormais calculés sur le montant total du marché de base (2 tranches), à savoir 791 175,00 HT, au taux de rémunération de 4,50 % et non scindé par tranches (Tranche 1 : 502 009,83 HT. et la tranche 2 : 289 164.80 HT.).

Le Conseil municipal suit les recommandations du Maire et approuve à l'unanimité l'avenant n°2 du marché de la rue des Roses, des Jardins et des Mugnets d'un montant de 35 602,88 € HT.

Résultats du vote : 14 voix pour, 0 voix contre et 0 abstention

**4) Fonds de concours CASC :**

- éclairage public :

La Communauté d'Agglomération renouvelle le fonds de concours « Sobriété de l'éclairage public », période 2014-2016, d'un montant de 5 000 €/an, afin de poursuivre l'amélioration du réseau d'éclairage public et ainsi diminuer les consommations d'énergie pour la collectivité.

Le Conseil municipal décide à l'unanimité de mobiliser, en une fois, les 15 000,-€ de ce fonds de concours afin de remplacer le restant des armoires EP existantes par des

**Commune de BLIES-EBERSING**  
*Séance du conseil municipal du jeudi 25 septembre 2014 à 20 heures*



armoires régulateurs (Variateur Reverberi) sur les postes de la rue du Val de Blies, de l'Ecole et des Fermes du Wiesing Montant des travaux ± 30 000,- € HT.

Résultats du vote : 14 voix pour, 0 voix contre et 0 abstention.

- Mise en accessibilité :

Pour le Fonds de concours « mise en accessibilité » 2014-2016, d'un montant de 15 000 €, mobilisable sur un an ou trois ans, le Conseil Municipal décide à l'unanimité d'affecter la totalité de la subvention à savoir 15 000,-€ aux travaux de voirie de la rue des Roses, des Muguetts et des Jardins.

Résultats du vote : 14 voix pour, 0 voix contre et 0 abstention.

5) Feux de régulation rue du Val de Blies

Monsieur le Maire annonce aux conseillers qu'il vient d'obtenir le devis pour la mise en place de feux de régulation de trafic prévus rue du Val de Blies.

Montant estimatif : 47 861,-€ H.T.

Il indique également qu'après discussion avec M. CARTIER de l'UTR, ce projet a peu d'utilité car le plateau permettait déjà de réguler la circulation à cet endroit.

Suite à ces indications, le Conseil municipal décide à l'unanimité d'abandonner le projet des feux de régulation trop coûteux et demande un devis pour la réalisation de 2 feux simples. L'emplacement des feux et un éventuel passage piéton supplémentaire seront définis par la commission voirie.

Résultats du vote : 14 voix pour, 0 voix contre et 0 abstention.

6) Projet d'aménagement de la place du village

Monsieur le Maire fait distribuer 2 esquisses d'aménagement pour l'aire de jeux place du village.

- 1<sup>ère</sup> proposition sur le thème du développement durable, pour les enfants de 2 à 12 ans : des jeux en bois naturel sans traitement : cheval et sanglier sur ressorts, plateforme toboggan, jeu de rôle «totem », structure à grimper «teepee» et balançoire

Coût total : 62 100,-€ H.T.

- 2<sup>ème</sup> proposition , version Nature, pour les enfants de 1 à 10 ans : petit tunnel, coccinelle, papillon et fleurs en ressorts, abeille 3D en caoutchouc et jeu de grimpe en forme de fleur.

Coût total : 67 820,-€ H.T.

Le Conseil municipal, à l'unanimité, décide dans l'immédiat, de mettre en standby ce projet d'aire de jeux au centre du village en attendant le projet global.

Résultats du vote : 14 voix pour, 0 voix contre et 0 abstention.

**Commune de BLIES-EBERSING**  
**Séance du conseil municipal du jeudi 25 septembre 2014 à 20 heures**



**7) Projet d'aménagement des trottoirs le long de la RD82**

Monsieur le Maire propose au Conseil de réaliser les trottoirs le long de la RD82, entre la maison de M. ROUX Bernard et celle de Mme TARILLON Laetitia.  
Montant estimatif des travaux : 87 333,-€ H.T.

Le Conseil municipal, à l'unanimité, valide le projet de réalisation des trottoirs le long de la RD82 et décide de prévoir les travaux sur les budgets à venir.

Résultats du vote : 14 voix pour, 0 voix contre et 0 abstention.

**8) Aménagement de la « Cobach » : devis MAEVA T.P.**

Monsieur le Maire a fait réaliser un devis par l'entreprise MAEVA T.P. de Hambach pour l'aménagement du ruisseau et la réhabilitation de la demi coquille de l'écoulement du ruisseau la « Cobach ».

Montant total des travaux : 87 570,- €

Soit 13 930,- € pour la réfection de la demi coquille de l'écoulement et  
73 640,- € pour l'aménagement complet du ruisseau (nettoyage/empierrement) sur 90m.

Le Conseil municipal, à l'unanimité, valide les travaux de réfection de la demi-coquille dans le lit du ruisseau pour un montant de 13 930,-€ H.T. et de confier les travaux à l'entreprise MAEVA T.P.

Résultats du vote : 14 voix pour, 0 voix contre et 0 abstention.

**9) Acquisition du terrain Henrich derrière la maison Christmann**

Monsieur le Maire propose au Conseil d'acquérir le terrain Henrich, rue du Val de Blies, situé derrière la maison de M. Christmann.

Cette parcelle en section 1 n°350, de 167 m<sup>2</sup>, appartient aux héritiers Henrich. Le prix de vente est fixé à de 7 000,-€ TTC pour les 167 m<sup>2</sup>.

Le Conseil municipal, à l'unanimité, valide l'acquisition du terrain Henrich pour la somme de 7 000,-€

Résultats du vote : 14 voix pour, 0 voix contre et 0 abstention.

**10) Renouvellement de la ligne de trésorerie auprès du Crédit Mutuel**

Vu la date d'échéance au 31/10/2014 de la ligne de trésorerie de 100 000€ auprès du CCM, le Conseil municipal décide à l'unanimité de reconduire, pour 1 an, auprès du Crédit Mutuel, la ligne de Trésorerie de 100 000,-€. Aux conditions suivantes : Euribor 3 mois (moyenne mensuelle) + marge de 1,80 point.

Résultats du vote : 14 voix pour, 0 voix contre et 0 abstention.



**Commune de BLIES-EBERSING**  
**Séance du conseil municipal du jeudi 25 septembre 2014 à 20 heures**



**11) Renouvellement de la ligne de trésorerie auprès du Crédit Agricole**

Vu la date d'échéance au 31/10/2014, le Conseil municipal décide à l'unanimité de reconduire, pour 1 an, auprès du Crédit Agricole, la ligne de Trésorerie de 500 000,-€. Aux conditions suivantes : Euribor 3 mois (moyenne mensuelle) + marge de 1,851 point.

Résultats du vote : 14 voix pour, 0 voix contre et 0 abstention.

**12) Décision modificative : Budget Général**

Sur proposition de M. le Maire et vu l'insuffisance de crédits sur le budget général, le Conseil Municipal décide à l'unanimité

- de réduire de 23 800 € le virement à la section d'investissement (Chap. 023), article 023
- d'affecter la somme de 14 020 € en section de fonctionnement au chapitre 12 (Charges de personnel et frais assimilés)
- d'affecter la somme de 9 780 € en section de fonctionnement au chapitre 65 (Autres charges de gestion courante)
- de rééquilibrer les recettes d'investissement en augmentant de 23 800 € le chapitre 16 (Emprunts et dettes assimilés).
- de diminuer de 23 800 € le virement à la section de fonctionnement (Chap. 021), compte 021.

Résultats du vote : 14 voix pour, 0 voix contre et 0 abstention.

**13) Conseil de Fabrique : versement d'une subvention.**

Suite aux travaux de réfection de l'orgue de l'église, Monsieur le Maire propose au Conseil municipal de prendre en charge les travaux de mise en conformité électrique de l'instrument, d'un montant de 1850,- €.

Le Conseil municipal suit les recommandations du Maire et décide à l'unanimité de prendre en charge les travaux et verse une subvention de 1850,-€ au Conseil de Fabrique.

Résultats du vote : 14 voix pour, 0 voix contre et 0 abstention.

**14) Opération Brioches de l'Amitié**

Dans le cadre de l'opération de Brioches de l'Amitié qui se déroule du 06 au 12 octobre 2014 et par manque de bénévoles sur la commune, le Conseil Municipal décide à l'unanimité d'octroyer une subvention de 300,-€ à l'AFABEI (Association Familiale d'Aide aux Enfants Inadaptés de la Région de Sarreguemines) en remplacement de la vente des Brioches.

Résultats du vote : 14 voix pour, 0 voix contre et 0 abstention.

**Commune de BLIES-EBERSING**  
**Séance du conseil municipal du jeudi 25 septembre 2014 à 20 heures**



**15) Rapport du Syndicat des Eaux de la Blies 2013**

Le rapport annuel du délégataire du Syndicat Intercommunal des Eaux de la Blies 2013 a été distribué aux Conseillers municipaux.

**- gestion du service public par Veolia Eau :**

Ce rapport 2013 relate l'augmentation des volumes d'eau consommés à Blies-Ebersing (+5.3%), l'extension du réseau rue de la Forêt et rue des Vergers, la mise en service du supprimeur rue des Lilas ainsi que la mise en place prochaine de la télérelève des compteurs d'eau.

**- qualité de l'eau distribuée :**

L'eau distribuée en 2013 a été sur le plan bactériologique d'excellente qualité. Elle est restée conforme aux exigences de qualité règlementaires sur le plan physico-chimique à l'exception d'un léger dépassement pour le paramètre fer.

**16) Chemin forestier**

Monsieur BOUR Thierry informe le Conseil de l'état déplorable du chemin forestier dans la forêt de Kappellenwald et sollicite la remise en état de ce chemin rural en calcaire.

Monsieur le Maire propose l'empierrement du chemin forestier afin qu'il soit praticable et soumet le devis du paysagiste DOUTRELEAU de Woustviller d'un montant de 14 410,-€ HT.

Le Conseil municipal, à l'unanimité, valide la réfection du chemin forestier par l'entreprise Dautreleau pour un montant de 14 410,-€.

**Résultats du vote :** 14 voix pour, 0 voix contre et 0 abstention.

**17) Création de la commission Chasse**

Le renouvellement des baux de chasse se fera le 1<sup>er</sup> février 2015.

A ce titre, le Conseil municipal doit constituer la commission communale de Chasse. Monsieur le Maire propose la constitution suivante : le Maire, les 3 Adjoints, M. KRUSINSKI Brunon et M. OCHS Andreas, Conseillers municipaux.

Le Conseil municipal, à l'unanimité valide cette proposition.

**Résultats du vote :** 14 voix pour, 0 voix contre et 0 abstention.

**18) Affaires de personnel :**

• **Remplacement de l'Atsem :**

Monsieur le Maire informe le Conseil du recrutement au 19/09/2014, de Madame KRUSINSKI Zoé afin de remplacer Madame COULOMBEL Christiane, ATSEM, en arrêt maladie pour 2 mois minimum.

**Commune de BLIES-EBERSING**  
**Séance du conseil municipal du jeudi 25 septembre 2014 à 20 heures**



• Recrutement d'une nouvelle secrétaire de mairie :

Monsieur le Maire informe le Conseil du recrutement au 01/01/2015 d'une nouvelle secrétaire de mairie. Le contrat de l'actuelle secrétaire prenant fin le 30 mars 2015.

19) ONE

- Prévisions de coupe pour 2015 :

Monsieur BOUR Thierry fait lecture des prévisions de coupe de bois pour l'année 2015, à savoir 49 m<sup>3</sup> de bois d'œuvre et 110 m<sup>3</sup> de bois de chauffage, pour une recette de 5 000,-€.

Le Conseil municipal, à l'unanimité valide les prévisions de coupe pour l'année 2015

Résultats du vote : 14 voix pour, 0 voix contre et 0 abstention.

20) DPU

La commune renonce à son DPU pour les parcelles en section 2 lieu-dit « Cobachgaerte » n°351 et 352, d'une superficie respective de 1 are 59 et 0 are 73, appartenant à M. et Mme PORTE André et seront alors vendues à M. et Mme OCHS Andréas domiciliés 18 rue de l'Ecole à Blies-Ebersing.

Résultats du vote : 14 voix pour, 0 voix contre et 0 abstention.

21) Divers et communication

- Rue des Lilas : La commission Voirie est chargée de se rendre sur place pour étudier le problème du franchissement des dos d'âne par les trottoirs.

- Amicale des Elus et des anciens Elus : Constitution du Comité

Madame BEINSTEINER Bernadette, 1<sup>ère</sup> Adjointe, propose au Conseil la création d'une Amicale des Elus, Anciens Elus et du Personnel de la commune de Blies-Ebersing. Le Conseil municipal à l'unanimité des membres présents est favorable à la création de l'association dite :

*Amicale des Elus – Anciens Elus et du Personnel de la commune de BLIES-EBERSING avec le siège à la Mairie - 41, rue du Val de Blies 57200 BLIES-EBERSING*

Madame BEINSTEINER donne lecture des statuts et sollicite l'assemblée afin de composer le comité.

Sont élus à l'unanimité : Bernadette BEINSTEINER; Présidente, Marie-Christine HERTER; Vice-présidente, Mireille DEMOULIN ; Secrétaire, et 4 Assesseurs ; Olivier HOLTZER, Fabrice MASSING, Brunon KRUSINSKI et Monika HEUSINGER-LAHN.

Le Conseil Municipal, à l'unanimité valide également la proposition de la Présidente, à savoir l'ouvrir d'un compte au Crédit mutuel de Neunkirch ainsi que la cotisation annuelle à 120,- €, à régler en 1 ou 2 fois selon convenance.

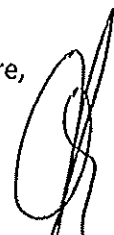
Résultats des 2 votes : 14 voix pour, 0 voix contre et 0 abstention.

## Commune de BLIES-EBERSING

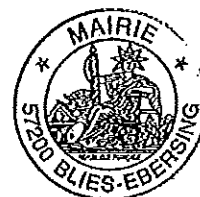
Séance du conseil municipal du vendredi 31 octobre 2014 à 19 heures 30

La convocation a été adressée individuellement à chacun de ses membres le 22 octobre 2014 pour la réunion du vendredi 31 octobre 2014 à 19 heures 30 dans la salle de la Mairie.

Le Maire,



Pascal TARIÉLON



### L'ordre du jour étant le suivant :

Attribution du lot de chasse du 2 février 2015 au 1<sup>er</sup> février 2024

**Présents :** Monsieur TARILLON, Maire, Mmes DEMOULIN Mireille, BEINSTEINER Bernadette, HERTER Marie-Christine, HOLZHAMMER Murielle, MM BOUR Thierry, ZINS Eric, KRUSINSKI Brunon, HOLTZER Olivier, MARZOLFF Emmanuel

**Absents excusés :** MM MASSING Fabrice, MULLER Francis, OBRINGER René, OCHS Andréas, Mme HEUSINGER-LAHN Monika

**Procuration :** M. OCHS Andréas à Mme BEINSTEINER Bernadette, M. MASSING à Monsieur le Maire

### 1°) Attribution du lot de chasse du 2 février 2015 au 1<sup>er</sup> février 2024

Le conseil municipal, après avis de la commission consultative de chasse et examen du dossier de candidature, décide d'attribuer le lot de chasse par convention de gré à gré à l'actuel locataire, à savoir M. KAELBEL Gérard domicilié à SARREINSMING au prix de 5041 € par an.

Le locataire devra s'acquitter de la moitié des frais de publicité.

Des frais de secrétariat pour consultation des propriétaires seront également à prendre en charge par le locataire et s'élèvent à 100 € + 0.15 € par ligne.

### Demandes de réserves

2 demandes de réserve ont été déposées et acceptées, à savoir :


- Réserve 1 – SCHLOSSER Gérard d'une contenance 122 ha 07 a 20 ca
- Réserve 2 – KARLESKING Pascal représentant le GFA Karlfeld d'une contenance 80 ha 92 a 65 ca.



**Commune de BLIES-EBERSING**

*Séance du conseil municipal du Jeudi 13 novembre 2014 à 17 heures 30*

La convocation a été adressée individuellement à chacun de ses membres le 8 novembre 2014 pour la réunion du Jeudi 13 novembre 2014 à 17 heures 30 dans la salle de la Mairie.

Le Maire,  
  
Pascal TARILLON



L'ordre du jour étant le suivant :

Transfert/cession du bail de chasse pour la période du 2 février 2015 au 1<sup>er</sup> février 2024

Présents : Monsieur TARILLON, Maire, Mmes DEMOULIN Mireille, BEINSTEINER Bernadette, HERTER Marie-Christine, HOLZHAMMER Murielle, MM BOUR Thierry, ZINS Eric, KRUSINSKI Brunon, HOLTZER Olivier, MARZOLFF Emmanuel, MASSING Fabrice, OCHS Andréas

Absents excusés : MM MULLER Francis, OBRINGER René, Mme HEUSINGER-LAHN Monika

1°) Transfert/Cession du bail de chasse du 2 février 2015 au 1<sup>er</sup> février 2024

Monsieur le Maire fait part au conseil d'un courrier émanant de M. KAELBEL Gérard actuel locataire de la chasse communale demandant le transfert du bail de chasse à l'Association Chasse et Nature.

Le conseil municipal,

- après étude du dossier
- après avis favorable de la commission consultative de chasse du 13 novembre 2014,
- décide à l'unanimité le transfert du bail de chasse pour la période du 2 février 2015 au 1<sup>er</sup> février 2024 à l'Association Chasse et Nature représentée par son Président M. BORSENBARGER Emile

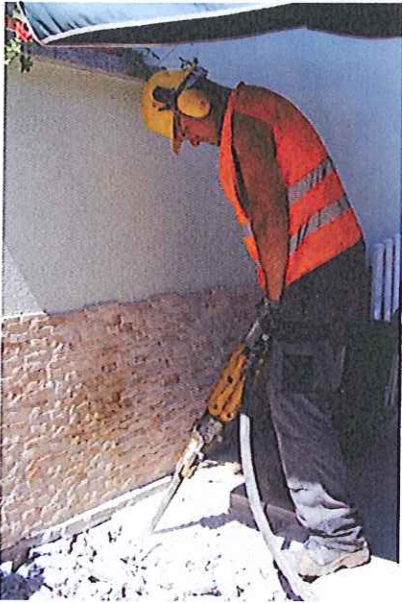
# Travaux d'aménagement des rues des Roses, des Muguets et des Jardins

*Juin-décembre 2014*

Un très gros chantier, attendu depuis très longtemps par les riverains : dans le haut de la rue des Roses, prolongement du tout-à-l'égout et, dans les 3 rues, installation d'une nouvelle canalisation d'adduction d'eau, enfouissement des réseaux aériens (électricité, téléphone, télévision par câble), création de trottoirs en pavés autobloquants rouges, nouvel éclairage public et revêtement en macadam de la chaussée.

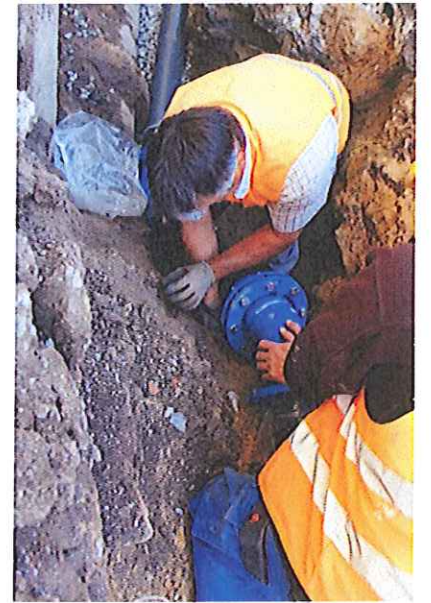






Dite ainsi, la chose paraît simple ! Mais plus d'un s'est étonné de voir la quantité de travail et de compétences que de tels travaux nécessitent.

A plus d'un riverain, le temps a parfois paru long ! Et pourtant les équipes des différentes entreprises sur le chantier, 2 voire même 3 en même temps, ont fait preuve, non seulement de savoir-faire et de sérieux, mais aussi de politesse envers tout un chacun et de bonne humeur, que le soleil brille ou que la pluie tombe à verse.



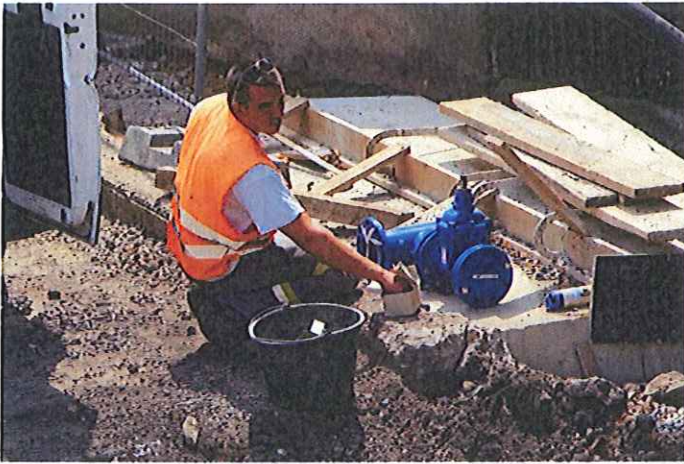




















Photos Pierre Jung

**Travaux (à suivre)**



*Histoires de*

*Blies-Ebersing*

# Histoire

Il était une fois

Blies-Ébersing

En 1939.

Es war emol

Ewerschinge

Kurz vor em Kriesch.

Enfermée entre la ligne de chemin de fer et la Blies, traversée par la Cobach, frontalière du Gassel et du Hamgässje, c'était ça la localité de Blies-Ébersing avant 1939, année funeste car nous avons dû abandonner biens et avoirs pour partir... La guerre commandait !

Un petit croquis nous conduira à travers le village de l'époque et nous remettra en mémoire tous ceux qui en étaient : ses habitants.

Le long de la rue principale, de la maison Schmitthäusler sur notre droite jusqu'à la maison de « Johnny », puis à travers le Ham, et retour par le côté opposé, à travers l'Unnereck, le Hinnereck, le Gässje, pour aboutir à la maison Gafga.

C'était ça, Blies-Ébersing, terre de mon enfance, qui m'a vu grandir au milieu de ceux que je vais évoquer maintenant.

## LÉGENDE



Arbres remarquables :

Devant le cimetière, 6 châtaigniers très âgés

Devant l'église à droite de l'escalier, 1 tilleul séculaire

à gauche, 1 tilleul « Arbre de la Liberté » planté après 1918.



Points d'eau :

Puits à manivelle à côté de la maison Zins (28)

Pompe à clenche près de la maison Felt (15)

Fontaine Unnereck près de la maison Fischer (33)

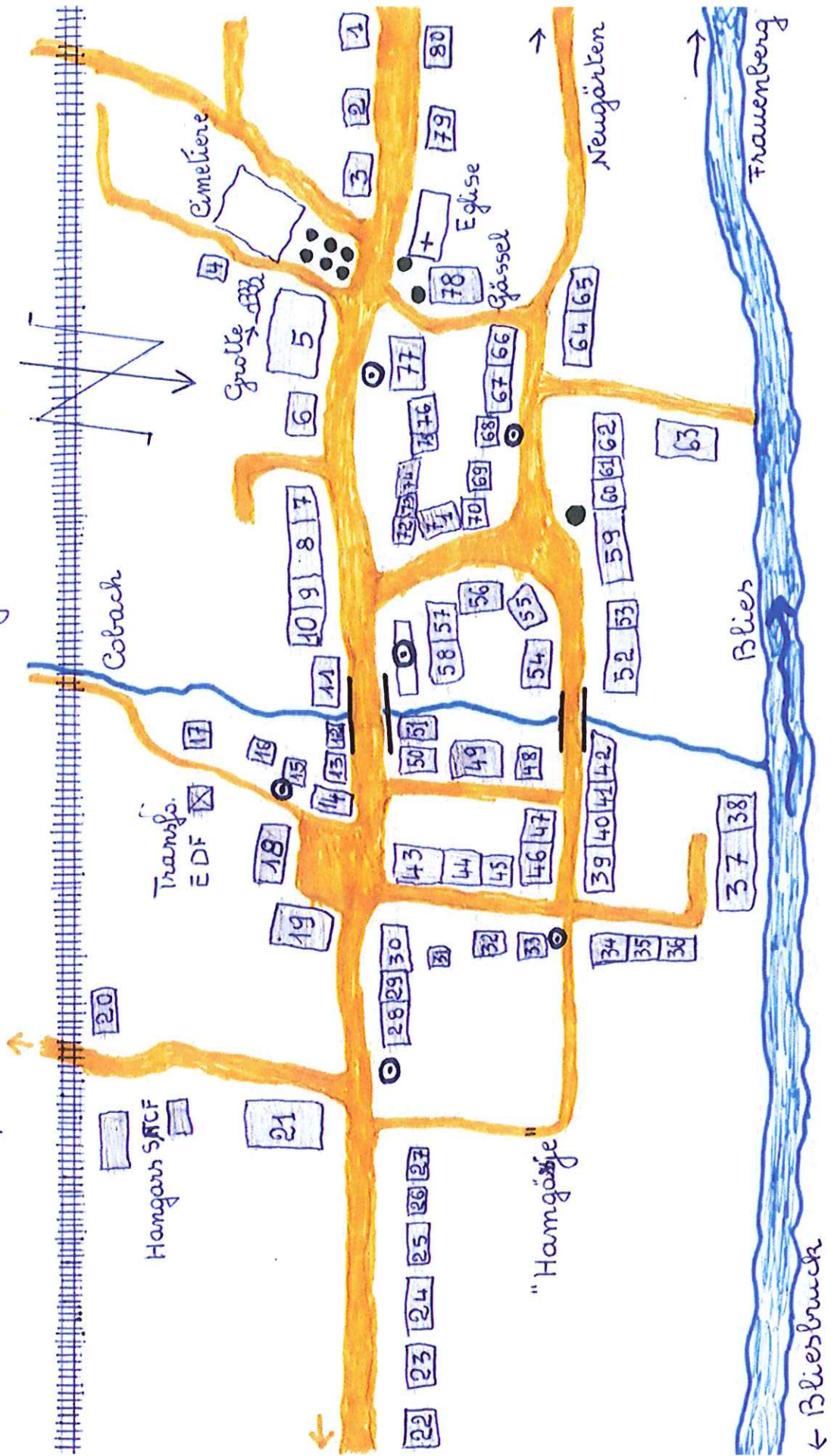
Fontaine Hinnereck devant la maison Nimsgern (68)

Fontaine devant la Mairie-Ecole (77)

« Grosse Brunne » à deux auges-abreuvoirs devant les maisons Becker et Close (57 et 58)



# Croquis sommaire du village avec implantations



1. SCHMITTHÄUSLER Victor et son épouse Ernestine, née KLEINHOLTZ.  
Couple sans enfant en 1939.
2. JUNG Rodolphe et son épouse Marie, née KLEINHOLTZ.  
4 enfants : Germaine, Clémence, Marceline, Juliette.
3. HOFFMANN Florian et son épouse Catherine, née PORTÉ.  
1 enfant : Arthur.  
1 belle-mère : PORTÉ Catherine, née RIMLINGER.

#### CIMETIERE

Un court arrêt au cimetière pour consulter ces noms qui subsistent, gravés dans la pierre, en subissant les outrages du temps et les intempéries qui peu à peu mènent à l'illisibilité et... à l'oubli !

4. SCHWARTZ Théodore et son épouse Lisa, née HOFFMANN.  
2 enfants : Jean et Maria.
5. HOFFMANN Nicolas et son épouse Anne Christine, née BAUMGARTEN.  
2 enfants : Joseph et Arthur.  
1 belle-mère : BAUMGARTEN Christine, née KREMER
6. SCHNEBERGER Jean et son épouse Lisa, née PORTÉ.  
1 enfant : Maxime.
7. BEHR Nicolas et son épouse  
3 enfants : Jean, 1 fille, 1 garçon célibataire.
8. BEHR Jean, dit « Behre Schang » et son épouse Marie Elisabeth, née LAUER.  
2 enfants encore au foyer : Georges et Marie Solange.
9. Veuve de DIER Henri, Elise, née RUPPERT  
1 fils : Johann.
10. THEOBALD Jean et son épouse Anne-Marie, née JUNG. Dits « les Chaussémann ».
11. Veuve KLEINHOLTZ Marie, née TARALL.  
1 fille : Anne, plus tard épouse CATANI.

12. WACK Jules et son épouse Léonie Marie, née KIEFFER, dans la « Maison du pâtre », bâtiment communal loué à la famille.  
4 enfants : Anne, Irène, Adolphe, Marie.
13. HENRICH André et son épouse Catherine, née WEBER.
14. SCHLÖSSER Nicolas, célibataire.
15. FELT Georges et son épouse Marie, née DE MARCO.  
2 filles Erna, encore au foyer, et Elise.
16. KALLENBRUNNER Nicolas et son épouse Mély, née SCHWEISTHAL.  
Couple sans enfant.
17. KUNTER Jean et son épouse Louise, née MEYER.  
3 enfants qui ont quitté le foyer.
18. PORTÉ Antoine et son épouse Thérèse, née BAUMGARTEN, dans la maison dite « Kremers Huss » ou « Neiners Huss » (des noms d'anciens propriétaires).  
4 enfants : Antoine, Simone, Eugénie, Yvette.
19. MEYER Paul et son épouse Eva, née KRUPP, dans la maison dite « Krupps Huss », ainsi nommée car atelier du charron Jean Krupp, père d'Eva, et ancienne « Maison de la Dîme ».  
2 enfants : Michel et Marthe.
20. Gare SNCF
21. BUSCHMANN Jean et son épouse Liesel, née WANNER.  
2 enfants : Anne et Jean-Baptiste qui ont quitté le foyer.
22. ROHR Adolphe et son épouse Catherine, née MEYER.  
4 enfants : Georgette, Albert, Maria et Hedwige.
23. Veuve HOLLENDER Lisa, née PORTÉ.  
2 enfants encore au foyer : Jules et Etienne.

24. TARRAL Pierre et son épouse Elisabeth, née JANTZEN  
1 enfant encore au foyer : Irène.
25. Veuve PORTÉ Jacques, Anne, née HUWER.  
2 enfants qui ont quitté le foyer.
26. REIS Jean-Baptiste et son épouse Marie, née KUNTER.  
3 enfants : Marianne, Jean-Baptiste et Georges.
27. THEOBALD Jean et son épouse Joséphine, née PEIFFER.  
5 enfants : Anne, Alphonse, Jean, Edelbert, Marie.
28. COLSON Charles et son épouse, née STAUDER, locataires du « Zinse Huss », d'après le nom du propriétaire.  
1 enfant : Jean-Marie.
29. GAUER Pierre et son épouse Marie-Claire, née PORTÉ.  
2 enfant encore au foyer : Lucien et Edmond.
30. MEYER Georges et son épouse Elisabeth, née JUNG.  
Plus d'enfants au foyer.
31. SCHLOESSER Paul et son épouse Elise, née MEYER.  
1 enfant : Gilbert.  
(les maisons 30 et 31, très détruites par faits de guerre, seront arasées par l'autorité d'occupation (Wiederaufbau)
32. TARALL François et son épouse Lisa, née KRACKENBERGER.  
1 enfant : Marie.
33. FISCHER Jeanne, née BECKER (mari : Fischer Albert, militaire de carrière, l'a quittée)  
1 enfant ; Denise.
34. SCHNEIDER Jacques et son épouse Barbe, née RAVOLD.  
Plus d'enfants au foyer.
35. Veuve GRESS Jean, Catherine, née Jacques.  
1 enfant handicapé né en 1888.

(maison détruite et terrain inclus dans le domaine Kunter après la guerre)

36. Maison FISCHER Nicolas (maison détruite et terrain inclus dans la propriété Kunter avant la guerre).
37. KUNTER Marguerite, célibataire.
38. GEISKOPP Pierre et son épouse Catherine, née JUNG  
3 enfants : Anne, Roger, Françoise (dite « Siska »).
39. HUVER Pierre et son épouse Elisabeth, née SCHLEMMER.  
2 enfants encore au foyer : Jacques et Nicolas.
40. BEHR Grégoire et son épouse Elise, née RUBECK.  
5 enfants lors de l'évacuation : François, Jean, Frédéric, Joseph, Victor.
41. MARINGER Nicolas et son épouse Anne, née KIEFFER.  
2 enfants encore au foyer : André, Jean.
42. HUWER Nicolas et son épouse Anne, née MOURER.  
+ KANY Nicolas et son épouse Agnès, née HUWER  
pas d'enfants.
43. KUNTER Pierre et son épouse Thérèse, née BUSCHMANN.  
1 enfant : Delphine.
44. Veuve HUWER Pierre, Anne, née JACQUES.  
Plus d'enfants.
45. Forge de BEHR Jean-Baptiste
46. Veuve REIS Jean, Marguerite, née FABING (dite « s' Fabing Magrid »).
47. REIS Pierre et son épouse Marie, née HOFFMANN.  
3 enfants : Jean, Louise, Berthe.
48. RUMPLER Victor et son épouse Joséphine, née BLAESE (dite « s' Finche »).  
2 enfants : Thérèse, Armand.



49. BEHR Jean Baptiste et son épouse Suzanne, née GAUER.

1 belle-mère : Veuve GAUER François, Marie, née BEHR (dite « s' Bährmarie » ou « de alt Gauersche »)

1 enfant : BEHR Jean Baptiste, forgeron.

50. MOURER Pierre et son épouse Catherine, née HUVER.

3 enfants célibataires au foyer : Raymond, Marie, Gaby.

51. PORTÉ Georges et son épouse Gertrude, née HOLLENDER.

+ PORTÉ Georges Michel et son épouse Irma Joséphine, née SCHNEIDER.

1 enfant au foyer : André.

52. VOGELGESANG Edmond et son épouse Anne, née JACQUES.

+ KALIS Jean-Pierre et son épouse Alice, née VOGELGESANG.

Pas d'enfants.

53. AUBRY Philippe et son épouse Louise, née GENOIS.

3 enfants : Eugénie, Jean-Louis, Jacques.

54. PORTÉ Pierre et son épouse Anne, née KLEINHOLTZ

(dit « Ehrmingers Peter » ou « Marie Käthze Peter »)

pas d'enfants

55. DEGRANGE Michel et son épouse Louise, née RUPPERT.

(Louise tenait là la 2<sup>e</sup> épicerie du village)

Plus d'enfants au foyer.

56. BUSCHMANN Mathias et son épouse Marie, née WANNER.

(Marie tenait l'épicerie avant Louise Degrange)

1 enfant : Ottmar.

57. BECKER Nicolas, célibataire.

58. CLOSE André et son épouse Marguerite, née BECKER.

3 enfants encore au foyer : Augustine, Rose, Joseph.

59. WANNER Michel et son épouse Catherine, née PORTÉ.

3 enfants encore au foyer : Camille, François, Cécile.

60. KIRSCH Nicolas, veuf de Catherine, née KLEIN.  
+ KIRSCH Emile et son épouse Marguerite, née REICH.  
2 enfants : Adeline, Hubert.
61. PORTÉ Jacques et son épouse Anne-Marie, née PORTÉ (dite « Hansels Marie »)  
2 enfants : Jean, Walter.
62. Bâtiment agricole, granges et écuries de Mathias BUSCHMANN.
63. WANNER Jean (dit « Schang ») et son épouse Anne, née SCHWARTZ  
2 enfants au foyer : Victor, Emile.
64. JUNG Georges, veuf de Anne-Marie, née PORTÉ  
+ ZINS Joseph et son épouse Marie Elisabeth, née JUNG  
2 enfants : Lily, Robert.
65. BECKER Nicolas et son épouse Marie-Louise, née HENSIEN  
+ HENRICH Nicolas et son épouse Marie-Louise, née BECKER  
couple sans enfant
66. VOGEL Joseph et son épouse Gertrude, née PORTÉ  
(Gertrude tenait la 1<sup>ère</sup> épicerie du village)  
3 enfants : Gérard, Armand, Arsène.
67. DEHLINGER Jean et son épouse Catherine, née SCHWARTZ
68. NIMSGERN Joseph et son épouse Anne, née  
1 enfant : Margot.
69. PORTÉ François et son épouse Marie Ernestine, née HENRICH.  
3 enfants : Agathe, François, Achille.
70. Maison, anciennement PORTÉ Jean-Adam et son épouse Marguerite, née HENRICH,  
rachetée par Mathias BUSCHMANN pour bâtiment agricole.

71. HENRICH Madeleine, célibataire.
72. ADT Victor et son épouse Anne, née RUMPLER.  
2 enfants : Claire, Gertrude.
73. KUNTER Georges et son épouse Anne, née VUILLIET.  
sans enfant.
74. ANNA Nicolas et son épouse Barbe, née WINTERSDORFF.  
1 enfant : Gottfried.
75. Veuve EHLY , Barbe, née ANNA (dite « s' Bärwel »).  
plus d'enfant au foyer.
76. PORTÉ Nicolas, appariteur, garde-champêtre (dit « de Gruwernickel »). et son épouse  
Anne, née HENRICH.  
1 enfant : Grégoire.
77. Ecole-Mairie : BURGUN Justin et son épouse  
1 enfant : Suzanne.
78. SCHMITT Victor et son épouse Claire, née RUMPLER.  
2 enfants : Marcel, Jacques.
79. WEBER Pierre et son épouse Marie, née MAGER  
2 enfants encore au foyer : Jean, Maria.
80. GAFGA Catherine (1879-1972) et Anne (1894-1969), 2 sœurs.

Georges REIS (novembre 2014)  
en collaboration avec Mariette JUNG

## **De Lumpe-Pinck**

Zu seller Zit war noch kån „Ramassage d’ordures“! Fa de Abfall war de Lumbe-Pinck do!

Kaninchenbelze, Zicke un Geisebelze, sogar als e Kalbshutt, Lumbe un abgetrahene Kläder, alde Schuh, Metal, alles was unbruchbar war hat de Pinck gehohlt.

Fascht alle Monate isch er kum. E offenie Kutsch met em e grosse Kaschde hinne, gezoh von em e Perd.

Im Kaschde war, in Stroh verpackt, faïence Geschärr zwedder Wahl von de Sagueminer Fawrick. E Teller oder e Tas fa e Belz oder e Paar centimes, das war de Tarif!

Die Belze hat me misse umgedreht met Stroh ussgestobt un an der Luftr getruckt präsentiere. Fehlerhafte hat er nit geholt!

## ***Le chiffonnier Pinck***

*En ce temps-là, il n’y avait pas de collecte d’ordures. Pour les déchets, il y avait le chiffonnier Pinck !*

*Peaux de lapins, de chevreaux, de chèvres, même peaux de veaux parfois, chiffons, vêtements défraichis, vieux souliers, métal, tout ce qui était hors d’usage, Pinck le recyclait.*

*Presque chaque mois il était là. Une carriole ouverte, avec une grande caisse à l’arrière, était tirée par un cheval.*

*Dans la caisse, il y avait, emballée dans de la paille, de la vaisselle de second choix de la faïencerie de Sarreguemines. Une assiette ou une tasse contre une peau ou quelques centimes, tel était le tarif !*

*Il fallait présenter la peau, retournée, empaillée et séchée à l’air libre. Les peaux défectueuses étaient rejetées.*

### **Der Sahmemann von Voellerdinge...**

De letschde Schnee isch grad veschmiltz, do kummt schun de Sahmemann. Per Zug!  
Zwei riesichgrosse Keffer, gefüllt met Sahmetude!

Ehr geht von Huss zu Huss, kennt all Lid, kummt jedes Johr un isch beliebt. Was em grad ussgang isch, bringt ehr de Daa denoh.

### ***Le grainetier de Voellerdingen...***

*La dernière neige a à peine fondu que déjà le grainetier arrive. En train !  
Deux énormes valises, remplies de sachets de semences !*

*Il va de maison en maison, connaît tout le monde, revient tous les ans et est très estimé. En cas d'épuisement du stock, il vous l'apporte dès le lendemain.*

### **Un es Käskättel von Keskaschtel...**

Grad so fidel wie de Sahmemann war es Käskättel!

Ewerschinge war jo Bohnstation. Von Kaschdel ull Saguemines un dann uff  
Ewerschinge war bequem!

Zwei grosse Hingekörb, in jedem Arm einer, gefüllt met mehrere Sorte Käs.

Es Kättel war e gut gestickelti Frau met em noch besserem Mul! Immer luschiedich un fidel!

Scheinbar war es Geschäft günstig, den es isch kum betz on die Evakuierung.

### ***Catherine, la marchande de fromage de Keskastel...***

*Aussi fidèle que le grainetier était Catherine, fromagère de Keskastel.*

*Ebersing était doté d'une gare. Le trajet Keskastel-Sarreguemines, et ensuite Blies-Ebersing, était commode.*

*Ses deux grands paniers à anses, un dans chaque bras, étaient remplis de différentes variétés de fromages.*

*Catherine était une dame bien potelée avec un franc-parler affirmé. Toujours gaie et fidèle.*

*A croire que son commerce était fructueux, car elle a poursuivi son négoce jusqu'à l'évacuation.*



## **Der Ponneflicker oder Zinkgiesser**

De Ponneflicker, oder Zinkgiesser genennt, isch a regelmässig ins Dorf kum.

Uff em e grosse Handwähnche, gezoh von zwei Hin har er sin Handwerksgeschärr un e paar Blätter Zinckblech unnergebrung. Newe de Schuhl, vor em Gruwernickel sin Huss, war er immer installiert.

E Eimer med em e Loch, e Märmit wu rinnt, alles hat e flicke gekinnt. Wäschmährmit honn e näjer Bode griecht. Flink und gewissehaft hat der Mann geschafft.

Vor de Kirb sin Gawle un Löffle frisch verzinkt wor. Zuerst met Salzsäure gebutzt, dann sin se in a Baad kochendem Zink getunkt Wor.

Die hon don geglizert als wäre se us Silver !

## ***Le réparateur de poêles ou zingueur***

*Le réparateur de poêles, encore nommé zingueur, venait aussi à intervalles réguliers au village.*

*Sur une grande charrette, tirée par deux chiens, il rangeait son outillage et quelques feuilles de tôle galvanisée. C'est toujours à côté de l'école, devant la maison de Porté Nicolas, qu'il installait son atelier-campement.*

*Un seau au fond percé, une marmite trouée, tout était réparable par lui. Des lessiveuses étaient munies d'un nouveau fond. Cet homme travaillait promptement et consciencieusement !*

*Avant la Kirb, il rétamait les fourchettes et les cuillères, d'abord en les nettoyant à l'acide, puis en les trempant dans un bain de zinc liquide bouillonnant.*

*C'est alors qu'elles luisaient comme de la vraie argenterie !*

## **Es Sensedengle...**

Zu seller Zit hat vor jedem Huss e grosser Stehn oder e Holzklotz geleh. Das war de Dengelstehn oder es Dengelholz. E klenes Loch war vorgesehn fa de Dengelstock inzklämme un ze befestiche. Der diente als Ambos fa ze dengle.

Dengle häscht jo hämmere fa ebbes finner zekriehn. De Sensedengler sitzt uff em e alde Sack oder e Putsche Stroh, zwische de Behn de Dengelstock. Met de links Hand hebt er die Sens met em Schnitt uff em Dengelstock, un in der rechts Hand hat er de Dengelhammer.

Jetztt geht es Dengle los fa mindestens e Stun! Solang betz de Fade (die Schart) von de Sens ganz fin war. Je finer es Sensebatt, je besser schniht die Sens ! Druss uf em Feld hat mer e Gumb mit Wasser gefüllt un e Wetsstein drin am Gitel hinge, fa ab un zu se Wetze.

E gudder Sensedengler war meh gefroht als e Mäher!

## ***Le chaplage des faux...***

*A cette époque, on trouvait encore une grosse pierre ou un imposant bout de tronc d'arbre devant chaque maison. C'était le chaploir ! Un petit trou était prévu dans ce chalpoir pour y fixer l'enclumette. Chapler signifie bien marteler pour amincir un objet.*

*Le chapeleur est assis sur un vieux sac ou une couche de paille avec l'enclumette entre ses jambes. De la main gauche, il tient la faux posée sur l'enclumette, de la droite il donne des coups de marteau.*

*Maintenant sa tâche peut débuter. Il en a pour au moins une heure, jusqu'à l'affinement total du fil de la faux. Plus la partie tranchante est mince, plus elle coupe bien ! Sur le terrain, on se munissait d'un godet (corne de bœuf évidée) rempli d'eau contenant une pierre à aiguiser, le tout pendu à la ceinture du faucheur, pour entretenir par un affutage régulier le tranchant de la faux.*

*Un bon chapeleur était plus prisé qu'un excellent faucheur !*

### **Unser Kircheuhr...**

Alles an unserer Kirch war richtig... nur die Uhr war Falsch ! Am Platz der Uhr war e Zifferblatt met em e grosse un em e Kleine Zeiyer, alle zwei uff zwölef Uhr. Also, immer Midah in werschinge !

Erscht in de Johre 50 isch e Kircheuhr met automaticchem Gelitt ingebaut Wor.

### ***Notre horloge paroissiale...***

*Tout dans notre église était vrai... sauf l'horloge qui était en toc ! On l'avait remplacée par un cadran muni d'une grande et d'une petite aiguille, indiquant toujours douze heures. Alors, éternel midi à Ewerschinge !*

*Ce n'est que dans les années cinquante qu'une vraie horloge, avec sonnerie automatique, a été installée.*

### **Passiert an em e Sundah...**

An dem Sundah hon mir a Vesper gehat, was fascht e Ussnohm war in der „Annexe“ !

Kum hat de Schneider Schakob de „Dixit Dominus“ angestimmt, isch der Orgel die Luft ussgang. Was war passiert? E ganz gewehnlicher Stromussfall ! Sofort kummt de Porté Peter em Chor erruner un schickt e Paar junge kräftische Buwe uff die Bohrkirch um de Blasballich ze ziehe.

Wer wäs noch Heit wie das geht ???

### ***C'est arrivé un dimanche...***

*Ce dimanche, nous avons droit aux vêpres, ce qui constituait presque une exception dans « l'annexe » de la paroisse !*

*A peine Jacques Schneider avait-il entonné le « Dixit Dominus » que l'orgue manqua de souffle. Qu'était-il donc arrivé ? Une vulgaire panne de courant, tout simplement !*

*Pierre Porté quitta sa place de sacristain à l'instant et envoya quelques robustes adolescents sur la tribune pour actionner la soufflerie manuelle.*

*Qui sait encore aujourd'hui comment cela fonctionnait ???*

**Georges REIS (novembre 2014)**

# Histoire

Commémoration

C'était il y a 70 ans

**Libération : Blies-Ébersing était "un no man's land"**



Le village est devenu un "no man's land" et le restera jusqu'en mars 1945. Photo archives DR

*Ce lundi 11 décembre 1944, George Reis avait 13 ans et habitait déjà Blies-Ebersing. C'était il y a 70 ans, très exactement. Aujourd'hui, il nous raconte le jour où son village a été libéré.*

## Souvenirs

« Le matin du 11 décembre, vers 10 h 30, j'ai vu l'infanterie américaine dévaler la colline et se diriger vers le village. Il n'y a pas eu de réel combat, ni autour, ni dans le village. Les troupes allemandes s'étaient retirées derrière la Blies. Nous étions donc libérés. Pas de tués, pas de blessés graves, et aucune perte humaine à déplorer. Mais les troupes allemandes tenaient encore la rive droite.

Le 12 décembre au matin, nous voyons des chars américains descendre du Wiesingerhof vers la vallée. Ils s'engagent sur le pont enjambant la ligne de chemin de fer pour entrer dans le Kappelwald et s'arrêter à la lisière face à Habkirchen. Ce n'est que bien plus tard que j'ai compris qu'il s'agissait de canons américains, qui se mettaient en batterie pour couvrir le passage de la Blies et l'assaut du Habkircherberg. L'artillerie allemande était plus avare de ses obus que l'américaine, ce qui nous a permis de faire de rapides incursions dans nos maisons, occupées par les soldats américains pas très rassurés par nos allées et venues. Nos libérateurs ne se sentaient pas du tout en confiance.

## **Peur des espions**

La peur des espions et collaborateurs à la solde des Allemands les tracassait. Il y avait de quoi : "des Français qui parlent Allemand en France"... Et c'est ainsi qu'ils ont trouvé la photo d'un militaire allemand, Malgré-nous, qui déambulait en civil dans la maison. Les autorités ordonnent des postes de garde aux entrées du village. Certains doivent se relayer du lever au coucher du soleil, munis d'un fusil et d'une bande blanche avec le sigle FFI pour n'arrêter... personne. Nul, excepté les militaires américains, ne circulait. Mais eux circulaient beaucoup. Nous faisons connaissance avec leur outil de travail : la "jeep". Les Malgré-nous sortent en grand nombre de leur cachette pour enfin respirer un air de liberté. Malheur à eux. Le 20 décembre, ordre leur est donné de se rassembler en vue d'un contrôle avant de rejoindre l'armée française. Je vois encore ce GMC (camion américain, ndlr) quitter le village avec les réfractaires chantant la Marseillaise. Direction Keskastel où un nouveau calvaire les attend.

## **Contre-offensive allemande**

Traités de déserteurs-espions, on les traîne de centre de tri et d'interrogation en camp de prisonniers allemand. En civil toujours, on leur peint un PW (Prisoner of War) en blanc sur leurs vêtements, qu'ils garderont jusqu'à la fin de la guerre pour beaucoup d'entre eux, ou qu'ils échangeront au mois de mars contre un uniforme français lorsqu'ils seront versés dans l'armée française.

Le peu de confiance de nos libérateurs se transforme en nervosité. Des choses bizarres doivent se passer. Mais nous sommes coupés du monde extérieur. Dans la nuit du 24 décembre, un fort mouvement de troupes motorisées se produit. Des visages connus ont disparu dans la nuit. Tôt, vers 6 h, Schang Théobald appelle mon père pour nous apprendre que tous les hommes du village doivent venir au restaurant Schneberger. Là, un officier américain parlant allemand leur apprend qu'une contre-offensive allemande malmène les Américains dans les Ardennes, que le front va être reculé derrière la rive gauche de la Blies, que la population entre les lignes de combat risque gros et qu'il est préférable qu'elle s'en aille tout de suite vers l'arrière. Nous chargeons notre charrette et, vers les 9 h, nous grimpons la côte verglacée du chemin de la gare par -15°C et une brise glaciale.

## **Cortège de misère**

Un long cortège de misère se met en branle sur le chemin allant au Wiesingerhof. Sur les hauteurs, nous croisons des troupes américaines qui creusent des abris dans la terre gelée pour aménager des postes de combat. Passée la voie ferrée de Bitche, nous croisons une centaine de blindés cachés derrière le remblai. Première étape : Sarreinsming. "Que se passe-t-il ? Pourquoi fuyez-vous ?" Les Sarreinsmingeois ne veulent pas croire que pour eux l'horreur peut aussi venir en cas de retour des Allemands. Les premiers arrivés trouvent refuge, les autres continuent. Notre pérégrination se poursuit sur Zetting en longeant la Sarre. A Dieding, nous prenons le chemin qui mène au moulin. On vivra quelques jours à neuf dans une pièce. Blies-Ebersing s'est évacué seul, une fois de plus. Ne sont restés au village que ma grand-mère Marguerite Fabing, 75 ans, son frère François, 78 ans, avec une de ses filles Marie. Notre village était devenu un "no man's land" et le restera jusqu'en mars 1945. »

**Olivier Weissend**

**Publié le 11 décembre 2014 *Républicain Lorrain***



# Des embarcadères le long de la Blies

Dans le cadre de sa politique de développement touristique, la Communauté d'Agglomération Sarreguemines Confluences se penche actuellement sur les cours d'eau de notre secteur. Ainsi, l'intercommunalité vient de faire aménager à Blies-Schweyen un embarcadère destiné à faciliter la mise à l'eau d'embarcations légères telles que le canoë ou le kayak. Cet ouvrage a été construit au bord de la Blies, au niveau de la passerelle qui permet de se rendre à Bliesmengen-Bolchen. Un embarcadère similaire a vu le jour il y a peu de temps au lieu dit « Sandbank », à la sortie de Sarreguemines en direction de Blies-Guersviller.

Des travaux un peu particuliers ont pu être observés ces dernières semaines sur la rive gauche de la Blies. L'évolution des machines au ras de l'eau avait pour but de créer des embarcadères pour canoë ou kayak dans le cadre de la politique de développement touristique de la Communauté d'Agglomération Sarreguemines Confluences.



Le chantier le plus visible était celui du lieu-dit « Sandbank » sur la route départementale allant de Sarreguemines à Blies-Guersviller. Un deuxième, de même nature, s'est déroulé à Blies-Schweyen en contrebas de la passerelle. Par la suite deux autres ouvrages seront réalisés à Blies-Ebersing et Bliesbruck.

Le Val de Blies, connu pour son côté pittoresque, est fréquenté par de nombreux amateurs de « grand air ». Il se voit à présent doté d'équipements qui faciliteront les descentes du cours d'eau en canoë déjà nombreuses aujourd'hui.

Dans le cadre de ce même programme fortement soutenu par des fonds.



# *Descente de la Blies*







*Descente au barrage du musée de la faïencerie*





**CLUB  
CANOE-KAYAK  
SARREGUEMINES**

Avenue de la Blies à Sarreguemines



## **DESCENTE EN CANOE-KAYAK DE LA BLIES OU DE LA SARRE**

Le club de canoë-kayak de Sarreguemines organise de mai à septembre des descentes de la Blies ou de de la Sarre . Vous pourrez ainsi découvrir en famille ou individuellement cette activité touristique de plein air dans un cadre agréable et naturel.

Vous disposerez pour cette descente d'un matériel complet et performant (canoës très stables, pagaies, gilets de sécurité) que nous mettons à votre disposition en amont de la rivière ( au lieu de départ).

Le nombre de places étant limité il est préférable de réserver à l'avance vos places. Un acompte de 10 € par personne sera demandé au moment de la réservation. Vous avez , si vous le désirez, la possibilité de bénéficier d'une séance d'initiation gratuite le jour de votre inscription.

On propose des descentes longues sur une journée ( le dimanche de 10h à 17h )  
ou des descentes courtes d'une demi journée ( le samedi de 14h à 17h )  
Les descentes longues sont organisées le premier dimanche du mois



### **Tarifs par personne :**

20 € la journée

12 € la demi journée

avec 1 séance d'initiation  
le jour de votre inscription

\*\*\*\*\*

Tarifs préférentiels  
pour groupes de plus  
de 6 personnes



# Relevage de l'orgue de l'église Saint-Hubert

décembre 2013-janvier 2014



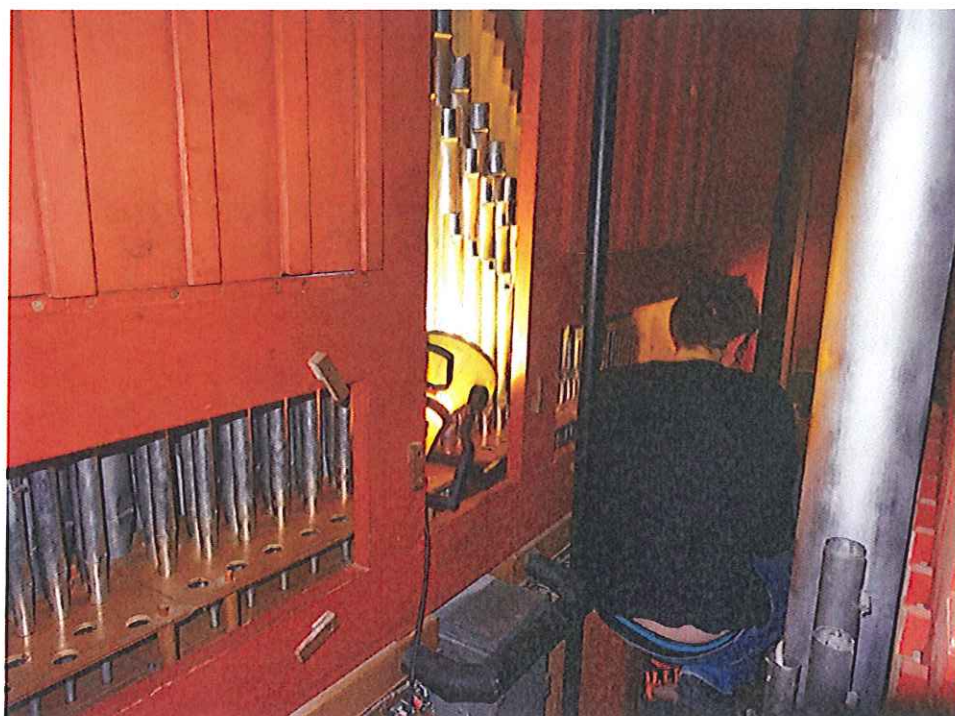
Comme Robert Tornow, notre Organiste et Maire Honoraire, nous l'avait rappelé dans l'Écho de Blies-Ébersing de janvier 2013, cet orgue a été construit vers 1900 par le facteur Adrian Spamann de Boulay et réparé en 1941 par Frédéric Haerpfer.

Endommagé à la fin de l'année 1944, cet orgue pneumatique fut reconstruit en traction électrique par la maison Haerpfer-Erman en 1963.

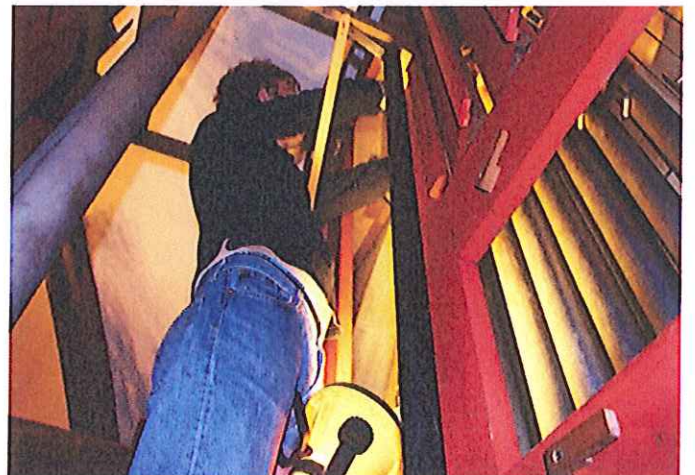
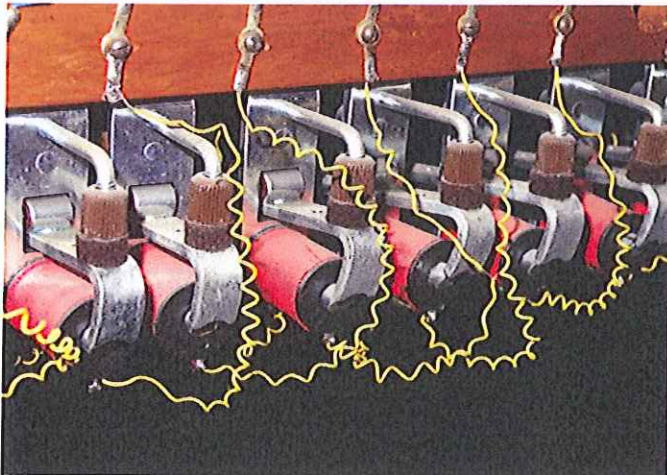
Gérard Jourdain effectua un relevage en 1988.

La Manufacture d'Orgues de Chevillon fit de même en 1997.

Après les travaux de plâtrerie et de peinture de l'église en 2008, l'orgue nécessitait un nettoyage et un relevage sérieux. Il y a un an, grâce à votre soutien et votre générosité, le Conseil de Fabrique a ainsi chargé l'Atelier d'Orgues du Val de Sarre de Jean-Philippe Yvon Barthel de nous restituer, dans toute sa splendeur, cet orgue qui fut déjà la fierté de nos ancêtres.



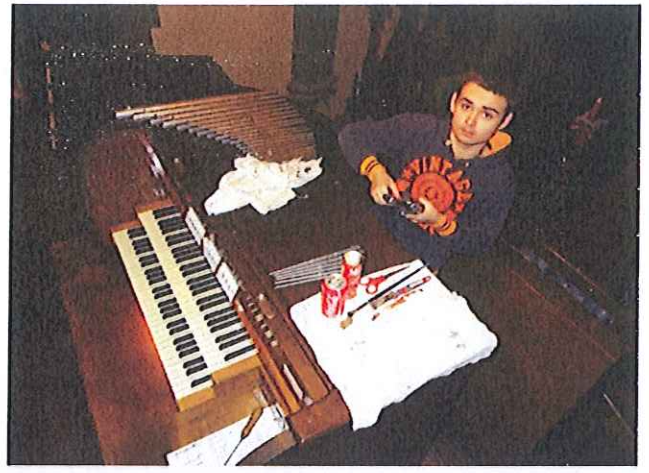














# REPAS CHOUCROUTE DU CONSEIL DE FABRIQUE

23 février 2014











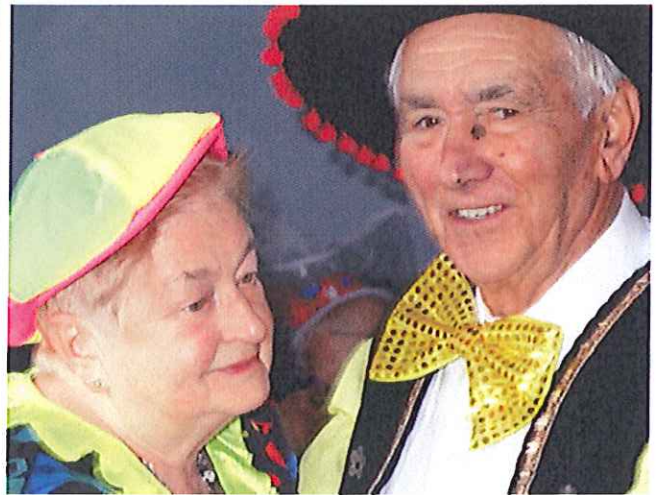


# Carnaval des Seniors

3 mars 2014







Photos Pierre Jung



# Repas des Arboriculteurs

9 mars 2014

*Foyer des Arboriculteurs*











## Chasse aux œufs





***Fête de la rue  
rue des Cerisiers  
rue des Lilas***





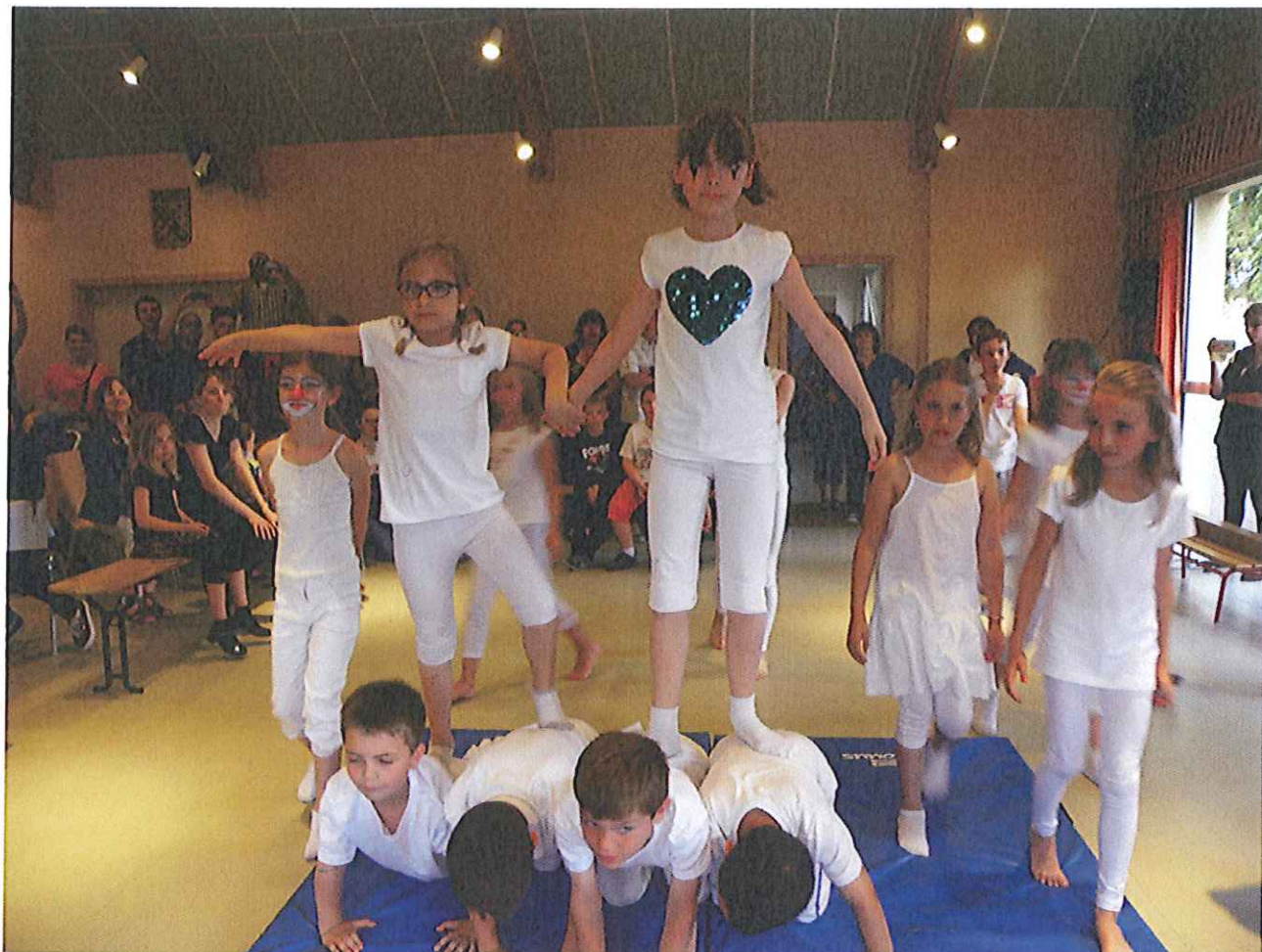
# *La place d'honneur pour les tracteurs*

La commune a accueilli pour la première fois une exposition franco-allemande de tracteurs anciens dans les rues et sur la place devant le CPI des sapeurs-pompiers.



A l'initiative de Poldi et Marliese Schmitt, habitants du village.





## Kermesse scolaire







## Ecole du cirque







## Visite du verger et plantation d'un arbre fruitier





# *Nettoyage de l'Église*



**Comme chaque année, l'église a été nettoyée par l'équipe de bénévoles.**



# Rentrée des Classes

2013/2014



**20 élèves, dont 9 CE1 et 11 CE2, ont repris le chemin de l'école.**

**Ils ont été accueillis par Madame Bour Stéphanie et Madame Coulombel Christiane aide maternelle.**



# En route pour le collège



**Monsieur le Maire et sa 1<sup>ère</sup> Adjointe ont procédé  
a la remise des dictionnaires pour les futurs collégiens**

**Dylan HERTER , Inès LOUNIS , Joanna ALF , Orléa WINTERSTEIN .**



## Classes 1948 et 1949

### 65 ans, déjà !



*Photo Olivier Weissend*

Dimanche 28 septembre 2014, les natifs de Blies-Ébersing, nés en 1948 et 1949, se sont retrouvés avec leurs conjoints (et même leur chien) pour fêter ensemble leurs 65 ans.

La rencontre a commencé par une messe dite en l'église de Frauenberg par l'abbé Jean-Luc Onoriani (calendrier de la Communauté de Paroisses du Val de Blies oblige !).

Puis nos amis se sont rendus au Restaurant de la Gare à Bliesbruck où ils ont pu, devant un succulent repas, reprendre contact en évoquant tous leurs merveilleux souvenirs de jeunesse.

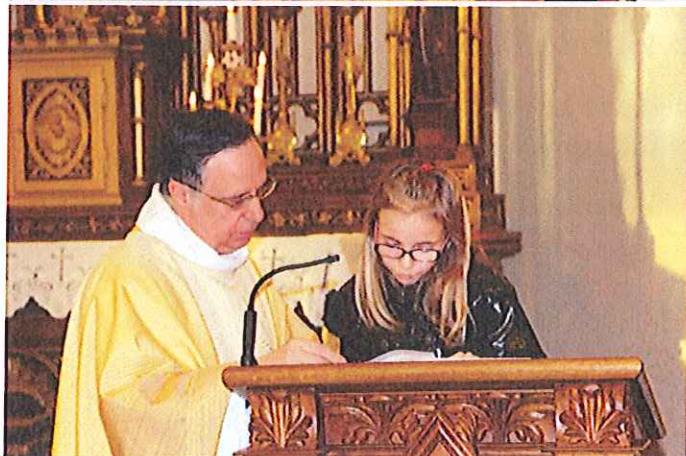
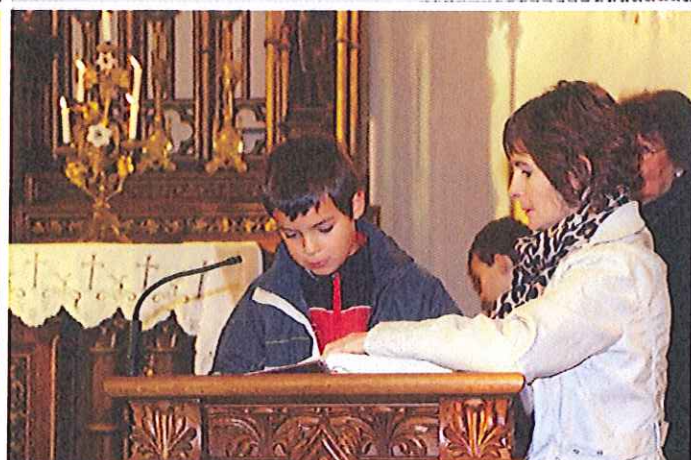
Nous leur souhaitons « Longue Vie ! ».



# *Temps Commun des Enfants de la Communion Bénédiction des Pains*

*9 novembre 2014*

Comme il est de coutume une à deux fois par mois, les enfants de la Communauté de Paroisses Sainte-Marie du Val de Blies, qui préparent la Première Communion, se sont retrouvés pour une messe commune en l'église Saint-Hubert de Blies-Ébersing.







Au cours de l'office, l'abbé Jean-Luc Onoriani a renoué avec la traditionnelle Bénédiction des Pains, que bon nombre d'entre nous ont connue dans leur enfance, avant de rappeler le souvenir de tous ceux qui ont perdu la vie au cours des nombreuses guerres que notre pays a connues et dont le sacrifice sera évoquée lors de la Cérémonie anticipée du 11 Novembre qui suivra.





# CÉRÉMONIE ANTICIPÉE DU 11 NOVEMBRE

9 novembre 2014

Après la messe célébrée en l'église Saint-Hubert par l'Abbé Onoriani en l'honneur des morts des nombreuses guerres qui ont ravagé notre pays, et particulièrement en souvenir des victimes de la Première Guerre Mondiale dont nous commémorons le Centenaire, Pascal Tarillon, Maire de Blies-Ébersing, a déposé une très belle gerbe de fleurs blanches, rouges et mauves, entourée du ruban tricolore, au pied du Monument aux Morts, avant que ne retentisse la toujours émouvante Sonnerie aux Morts.



Après un moment de recueillement, Monsieur le Maire et trois élèves de classe de CM1 ont lu le message de Monsieur Kader Arif, Ministre délégué auprès du Ministre de la Défense en charge des Anciens Combattants, rendant hommage à tous les Morts pour la France.







Puis la Chorale de Blies-Ebersing et la Fanfare Saint-Pierre de Rémelfing ont entonné la Marseillaise et quelques chants patriotiques en honneur de ceux qui ont donné leur vie pour que nous puissions vivre dans un pays libre.

Pour finir, Monsieur le Maire a invité tous ses concitoyens à un Verre de l'Amitié, pour fêter la Paix.





*Morts pour la France (Blies- Ebersing)*





# REPAS DES SENIORS

30 novembre 2014

Comme il est de coutume depuis bien des années, Pascal Tarillon, Maire de Blies-Ébersing, a invité au nom de la municipalité les seniors de la commune à un repas et un après-midi récréatif. Selon la tradition, ce sont les conseillers municipaux et leurs conjoints, aidés par les habitués bénévoles de la commune, qui ont servi le repas avec leur savoir-faire et leur gentillesse habituels.



Après avoir souhaité la bienvenue à l'ensemble des convives, dont notre Curé Jean-Luc Onoriani, Monsieur le Maire a tenu à honorer les deux doyens de notre commune : Mme Delphine Wencker, 93 ans, et M. Bernard Schlosser, 81 ans, en remettant à l'une un magnifique arrangement floral et à l'autre un appétissant panier garni.



L'animation de l'après-midi a été assurée par Laurent Meyer à l'orgue électronique et à l'accordéon.





*Photo Olivier Weissend*

Au moment du trou normand, notre Maire a encore voulu honorer, outre nos deux doyens déjà cités, deux couples de notre village qui ont fêté récemment leurs « Noces d'Or » : Agnès et Jules Baechle, ainsi que Mariette et Gérard Straub.



Avant le dessert, la Chorale de Blies-Ébersing, dirigée et accompagnée à l'orgue électronique par Robert Tornow, a réjoui l'auditoire par un récital de chants préparant la fête de Noël à venir.

Puis les enfants du Texas-club de Herbitzheim ont montré leur virtuosité dans les danses Country, avant que le Père Noël n'apparaisse, les bras chargés de cadeaux.

Ce fut un très bel après-midi !



*Texte et photos Pierre Jung*





# VEILLÉE DE NOËL

24 décembre 2014



Lors de la veillée de Noël en l'église Saint-Hubert, les enfants de Blies-Ébersing, dirigés par Mariette Jung, se sont avancés du fond de l'église jusqu'à l'autel.





Précédés de l'Étoile du Berger, Marie tenant dans ses bras l'Enfant nouveau-né, Joseph et une cohorte d'anges se sont regroupés devant l'autel et, accompagnés à la flute par Monika Lahn-Heusinger, ont interprété quelques beaux chants de Noël, qui ont ravi l'assemblée des fidèles.



L'abbé Jean-Luc Onoriani a ensuite célébré la messe, animée par la chorale de Blies-Ébersing.





A la fin de l'office, pendant que la chorale chantait « Douce Nuit, Sainte Nuit », les enfants se sont regroupés devant la Crèche pour souhaiter à tous les présents un « Joyeux Noël ».





# Blies-art



**Les membres présents lors de l'assemblée générale.**

**Pour plus de renseignements concernant leurs différents ateliers veuillez prendre contact auprès de Madame Gaby Vaucher demeurant rue des Lilas.**







## *Réalisations Blies-Art*





ASSOCIATIONS ●●●

## ENTENTE SPORTIVE SARREINSMING – BLIES-EBERSING

La Présidente, le Comité et tous les Joueurs  
de l'Entente Sportive Sarreinsming - Blies-Ebersing

vous souhaitent

**une excellente Année 2015**



## SAISON 2014/2015

68 licenciés pour 2 équipes Seniors et plusieurs équipes de jeunes dans le groupement AVDS

## APERÇU DES MANIFESTATIONS EXTRA-SPORTIVES PRÉVUES 2015

• 28/02/2015 •  
SARREINSMING  
**DÎNER DANSANT  
CARNAVAL**  
À PARTIR DE 20H00

• 11/07/2015 •  
SARREINSMING  
**FEU D'ARTIFICE  
DU 14 JUILLET**  
À PARTIR DE 18H00

• 09/08/2015 •  
SARREINSMING  
**VIDE-GRENIER  
FÊTE PATRONALE**  
DE 6H00 À 20H00

• 31/12/2015 •  
SARREINSMING  
**DÎNER DANSANT  
SAINT-SYLVESTRE**  
À PARTIR DE 20H00



Le bilan de la première saison du nouveau groupement Avenir Val De Sarre, la toute nouvelle «école de football», qui forme les jeunes talents des clubs de Rémelfing, Sarreinsming, Siltzheim/Neufgrange, Witttring et Zetting fût globalement positif.



**Pour tous renseignements :**

Martine et René OBRINGER - 5, rue de la Gare - 57200 BLIES-EBERSING - Tél. 07 54 82 94 84 - 07 54 82 95 36



# LES BONS BOUCHONS



## Les bouchons ACCEPTÉS sont :

- **les bouchons alimentaires** : eau, lait soda, huile, vinaigre, vin, compote, crème fraîche...
- **les bouchons ménagers** : liquide vaisselle, produits d'entretien, lessive, assouplissants, aérosols...
- **les bouchons de cosmétiques** : déodorants, laque, parfum...
- **les bouchons de produits d'hygiène** : dentifrice, shampoing, produits douche...
- **les couvercles en plastique** : chocolat et café en poudre, moutarde...
- **divers** : les boîtes de pellicule photos, les oeufs Kinder...

Ces bouchons sont acceptés à condition qu'ils ne contiennent pas de fer, de carton ou de papier. Cependant, ils peuvent être mis après enlèvement de l'élément interdit. A noter que la colle utilisée par les fabricants est à base d'hévéa, ce qui est tout à fait compatible avec le recyclage.

**ATTENTION** : les bouchons ne doivent pas dépasser 12 cm de diamètre.

## Les bouchons REFUSÉS sont :

- les bouchons de produits chimiques hautement toxiques
- les bouchons de sécurité : détergents...
- les bouchons de médicaments



# BAC BOUCHONS PLASTIQUES

*Donner une seconde vie à nos bouchons c'est faire le plein de **Bonnes Actions** !*

## GRÂCE À CETTE COLLECTE,

vous soutenez l'association **LES BOUCHONS D'AMOUR** et contribuez à :

- **Améliorer** le quotidien de personnes en situation de handicap (aide au financement de fauteuil roulant, éducation de chien d'assistance, aménagement de logement, de véhicule...).
- **Financer** du matériel adapté pour sportifs handicapés.
- **Encourager** des opérations humanitaires.

**Un geste citoyen simple, écologique et gratuit !**



### BOUCHONS ACCEPTÉS

- Bouchons alimentaires
- Bouchons ménagers
- Bouchons de cosmétiques
- Bouchons de produits d'hygiène
- Couvertures en plastique (margarine, assiette bébé, pot de rillettes, crème fraîche, boîtes pour chat, ...)
- Boîtes surprises de friandises...

### BOUCHONS REFUSÉS

- Bouchons de produits toxiques.
- Bouchons de sécurité
- Bouchons de médicaments
- Bouchons de plus de 12 cm de diamètre
- Bouchons contenant du fer, du carton ou du papier
- Bouchons en liège

**BAC À L'INTÉRIEUR**



# Commune de Blies Ebersing



## Distribution des sacs de tri multiflux

Les ambassadeurs du tri du Sydeme tiendront une permanence de distribution des sacs de tri multiflux pour les 6 prochains mois à Blies Ebersing.



Pensez à vous munir de votre Sydem'pass.

### Bon à savoir...

Vous ne pouvez pas vous rendre à la permanence de votre commune, 2 possibilités s'offrent à vous :

- remettre votre Sydem'pass à une tierce personne qui pourra récupérer votre matériel.
- assister à la permanence d'une autre commune de votre intercommunalité.



### Nouveauté !

En vous inscrivant au nouveau service **Alerte Email** des permanences multiflux, vous serez alerté par email des permanences de la ou des communes de votre choix 8 jours avant ainsi que la veille de l'évènement.

Rendez-vous sur notre site Internet : [www.sydeme.fr](http://www.sydeme.fr)

### Vous avez perdu votre Sydem'pass ?

En cas de perte, de vol ou de dégradation de votre Sydem'pass, la délivrance d'une **seconde carte sera payante**.

**Merci de transmettre au Sydeme vos coordonnées (noms et adresses postales) ainsi qu'un chèque bancaire d'un montant de 5 € libellé à l'ordre du Trésor Public.**



Nous vous prions de vous munir d'un cabas ou d'un panier pour la récupération de votre dotation en sacs multiflux.

**sydeme**  
[www.sydeme.fr](http://www.sydeme.fr)

Pour toute question, vous pouvez nous contacter au numéro suivant :

 0 800 600 057

APPEL GRATUIT DEPUIS UN POSTE FIXE



*Vente de produits à base de plantes  
sous forme de capsule, d'aromathérapie,  
d'analyse capillaire*



Madame HOCH Heike se fera un plaisir de vous conseiller

Ouvert : du Lundi au Vendredi de 9h à 12h

5 rue du Val de Blies

09-63-26-61-10